

# 万家瑞益灵活配置混合型证券投资基金 2025 年第 1 季度报告

2025 年 3 月 31 日

基金管理人：万家基金管理有限公司

基金托管人：华夏银行股份有限公司

报告送出日期：2025 年 4 月 21 日

## §1 重要提示

基金管理人的董事会及董事保证本报告所载资料不存在虚假记载、误导性陈述或重大遗漏，并对其内容的真实性、准确性和完整性承担个别及连带责任。

基金托管人华夏银行股份有限公司根据本基金合同规定，于 2025 年 4 月 18 日复核了本报告中的财务指标、净值表现和投资组合报告等内容，保证复核内容不存在虚假记载、误导性陈述或者重大遗漏。

基金管理人承诺以诚实信用、勤勉尽责的原则管理和运用基金资产，但不保证基金一定盈利。

基金的过往业绩并不代表其未来表现。投资有风险，投资者在作出投资决策前应仔细阅读本基金的招募说明书。

本报告中财务资料未经审计。

本报告期自 2025 年 1 月 1 日起至 3 月 31 日止。

## §2 基金产品概况

基金简称	万家瑞益	
基金主代码	001635	
基金运作方式	契约型开放式	
基金合同生效日	2015 年 12 月 7 日	
报告期末基金份额总额	142,833,656.35 份	
投资目标	本基金通过灵活运用资产配置策略及多种股票市场、债券投资策略，充分挖掘潜在的投资机会，追求基金资产长期稳定增值。	
投资策略	1、资产配置策略；2、股票投资策略（（1）定性方面、（2）定量方面）；3、权证投资策略；4、普通债券投资策略；5、中小企业私募债券债券投资策略；6、资产支持证券投资策略；7、证券公司短期公司债券投资策略；8、股指期货投资策略。	
业绩比较基准	沪深 300 指数收益率*50%+中证全债指数收益率*50%	
风险收益特征	本基金是混合型基金，风险高于货币市场基金和债券型基金但低于股票型基金，属于中高风险、中高预期收益的证券投资基金。	
基金管理人	万家基金管理有限公司	
基金托管人	华夏银行股份有限公司	
下属分级基金的基金简称	万家瑞益 A	万家瑞益 C
下属分级基金的交易代码	001635	001636
报告期末下属分级基金的份额总额	23,401,028.42 份	119,432,627.93 份

## §3 主要财务指标和基金净值表现

### 3.1 主要财务指标

单位：人民币元

主要财务指标	报告期（2025 年 1 月 1 日-2025 年 3 月 31 日）	
	万家瑞益 A	万家瑞益 C
1. 本期已实现收益	314,815.50	1,447,946.05
2. 本期利润	31,620.63	51,501.22
3. 加权平均基金份额本期利润	0.0013	0.0004
4. 期末基金资产净值	36,845,651.07	181,209,650.01
5. 期末基金份额净值	1.5745	1.5173

注：1、上述基金业绩指标不包括持有人交易基金的各项费用，计入费用后实际收益水平要低于所列数字。

2、本期已实现收益指基金本期利息收入、投资收益、其他收入（不含公允价值变动收益）扣除相关费用和信用减值损失后的余额，本期利润为本期已实现收益加上本期公允价值变动收益。

### 3.2 基金净值表现

#### 3.2.1 基金份额净值增长率及其与同期业绩比较基准收益率的比较

万家瑞益 A

阶段	净值增长率①	净值增长率标准差②	业绩比较基准收益率③	业绩比较基准收益率标准差④	①-③	②-④
过去三个月	0.10%	0.24%	-0.94%	0.45%	1.04%	-0.21%
过去六个月	0.10%	0.32%	-0.25%	0.69%	0.35%	-0.37%
过去一年	1.88%	0.31%	8.27%	0.65%	-6.39%	-0.34%
过去三年	-4.14%	0.32%	4.90%	0.56%	-9.04%	-0.24%
过去五年	12.91%	0.36%	17.01%	0.58%	-4.10%	-0.22%
自基金合同生效起至今	57.45%	0.46%	31.70%	0.60%	25.75%	-0.14%

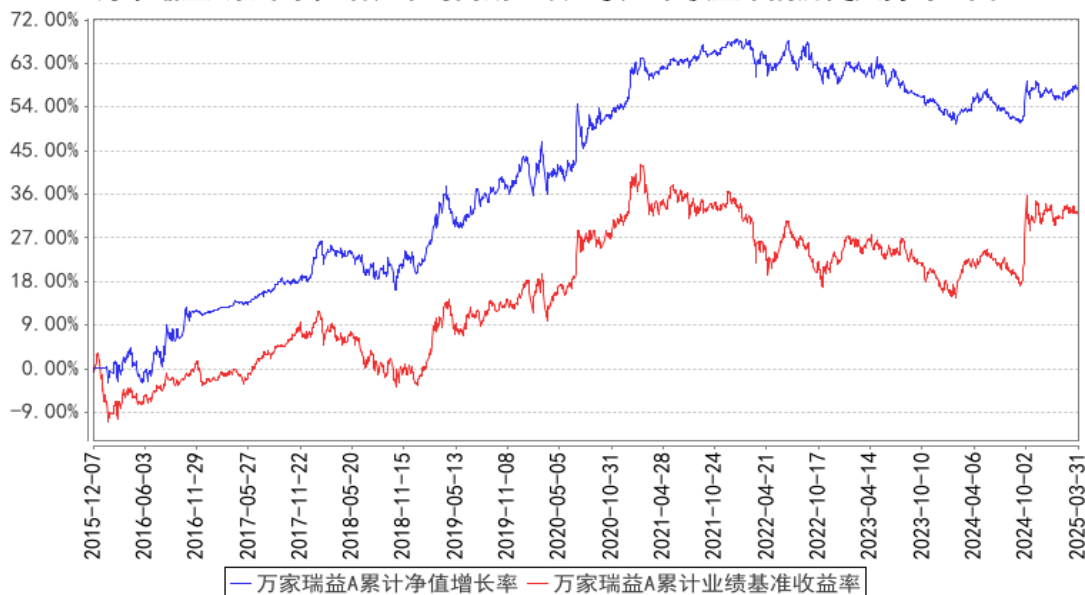
万家瑞益 C

阶段	净值增长率①	净值增长率标准差②	业绩比较基准收益率③	业绩比较基准收益率标准差④	①-③	②-④
过去三个月	0.05%	0.24%	-0.94%	0.45%	0.99%	-0.21%

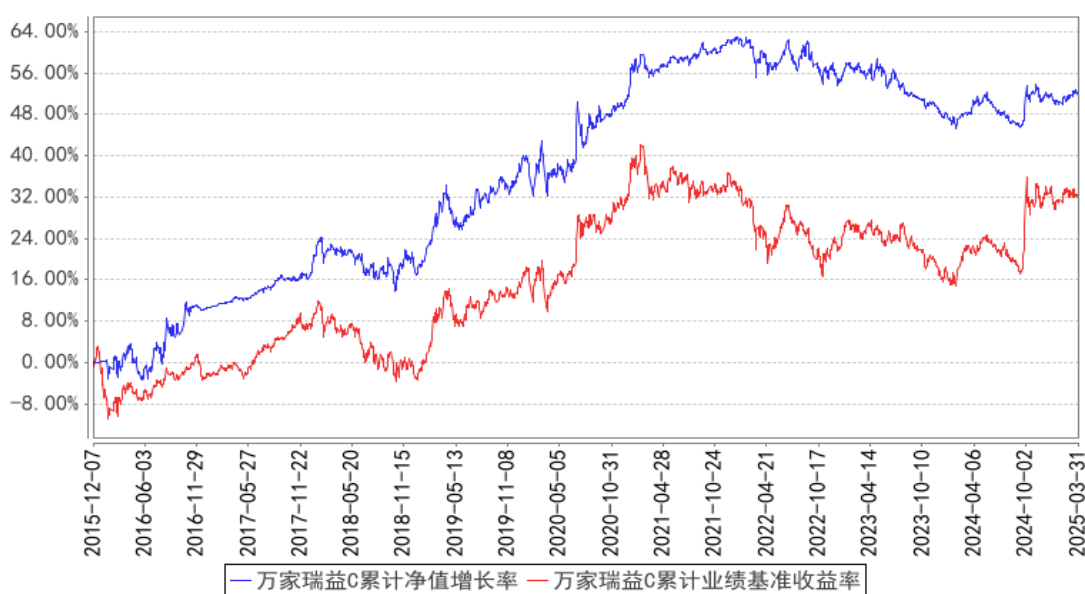
过去六个月	0.00%	0.32%	-0.25%	0.69%	0.25%	-0.37%
过去一年	1.68%	0.31%	8.27%	0.65%	-6.59%	-0.34%
过去三年	-4.71%	0.32%	4.90%	0.56%	-9.61%	-0.24%
过去五年	11.80%	0.36%	17.01%	0.58%	-5.21%	-0.22%
自基金合同生效起至今	51.73%	0.46%	31.70%	0.60%	20.03%	-0.14%

### 3.2.2 自基金合同生效以来基金累计净值增长率变动及其与同期业绩比较基准收益率变动的比较

万家瑞益A累计净值增长率与同期业绩比较基准收益率的历史走势对比图



万家瑞益C累计净值增长率与同期业绩比较基准收益率的历史走势对比图



注：本基金于 2015 年 12 月 7 日成立，根据基金合同规定，基金合同生效后六个月内为建仓期。建仓期结束时各项资产配置比例符合法律法规和基金合同要求。报告期末各项资产配置比例符合法律法规和基金合同要求。

## §4 管理人报告

### 4.1 基金经理（或基金经理小组）简介

姓名	职务	任本基金的基金经理期限		证券从业年限	说明
		任职日期	离任日期		
孟祥娟	固定收益部总监助理；万家瑞益灵活配置混合型证券投资基金的基金经理。	2023 年 8 月 15 日	-	15.5 年	国籍：中国；学历：复旦大学国际贸易学专业硕士，2023 年 5 月入职万家基金管理有限公司，现任固定收益部总监助理、基金经理。曾任上海申银万国证券研究所有限公司债券部总监和首席债券分析师等职。

注：1、此处的任职日期和离任日期均以公告为准。

2、证券从业的含义遵从行业协会的相关规定。

#### 4.1.1 期末兼任私募资产管理计划投资经理的基金经理同时管理的产品情况

本报告期末，本基金经理未兼任私募资产管理计划的投资经理，故本项不适用。

### 4.2 管理人对报告期内本基金运作合规守信情况的说明

本报告期内，本基金管理人严格遵守基金合同、《证券投资基金法》、《公开募集证券投资基金运作管理办法》等法律、法规和监管部门的相关规定，依照诚实信用、勤勉尽责、安全高效的原则管理和运用基金资产，在认真控制投资风险的基础上，为基金持有人谋取最大利益，没有损害基金持有人利益的行为。

### 4.3 公平交易专项说明

#### 4.3.1 公平交易制度的执行情况

根据中国证监会颁布的《证券投资基金管理公司公平交易制度指导意见》，公司制定了《公平交易管理办法》和《异常交易监控及报告管理办法》等规章制度，涵盖了研究、授权、投资决策和交易执行等投资管理活动的各个环节，确保公平对待不同投资组合，防范导致不公平交易以及利益输送的异常交易发生。

本公司制订了明确的投资授权制度,并建立了统一的投资管理平台,确保不同投资组合获得公平的投资决策机会。实行集中交易制度,对于交易所公开竞价交易,执行交易系统中的公平交易程序;对于债券一级市场申购、非公开发行股票申购等非集中竞价交易,原则上按照价格优先、比例分配的原则对交易结果进行分配;对于银行间交易,按照时间优先、价格优先的原则公平公正的进行询价并完成交易。为保证公平交易原则的实现,通过制度规范、流程审批、系统风控参数设置等进行事前控制,通过对投资交易系统的实时监控进行事中控制,通过对异常交易的监控和分析实现事后控制。

#### 4.3.2 异常交易行为的专项说明

本报告期内未发现本基金有可能导致不公平交易和利益输送的异常交易。

本报告期内,本公司旗下所有投资组合参与的交易所公开竞价交易中,同日反向交易成交较少的单边交易量超过该证券当日成交量的 5%的交易共有 1 次,为不同投资组合间因投资策略不同而发生的反向交易。

#### 4.4 报告期内基金的投资策略和运作分析

##### 1、市场回顾

一季度债市整体调整为主。1月至2月6日,长短端走势分化,受偏紧的资金面影响,短端收益率上行明显,长端震荡为主,长端表现的较为韧性;2月6日至3月17日,伴随风险偏好的回升,长短端收益率都呈现明显上行,3月17日10年国债收益率最高到达1.896%,之后在风险偏好回落叠加央行调整MLF中标方式等带动下,债券收益率震荡下行,至3月31日,10年国债收益率回落至1.81%。

一季度权益市场震荡走强,结构分化明显:受特朗普上台担忧、美方对中国部分实体企业列进出口管制、美发布新一轮AI芯片管制等拖累,上证指数开年下跌至1月13日,最低点达到3140.98,之后在国内发布消费补贴延续、四季度经济好于预期、推动中长期资金入市、哪吒票房大超预期、deepseek推出及机器人进展超预期等带动下,权益市场反弹至3月19日,最高点达到3439.05;之后在市场对4月贸易关税及上市公司财报确定性等担忧下,风险偏好回落。3月31日上证指数以3335.75收盘。科技和红利走势分化明显,以中证红利和中证科技指数为例,年初至2月24日,中证科技大幅好于中证红利,2月24日之后,中证红利好于中证科技。

##### 2、组合回顾

报告期内,本组合债券底仓部分保持着利率债和高等级信用债的高流动性组合,同时严格控制底仓久期,确保固定的票息收益。本基金在债市调整的过程中增仓了30年国债。

权益配置方面，本基金配置主要以红利和周期为主，预判了 2 月的反弹和 3 月的高位震荡，2 月初权益仓位提高至上限水平，但由于机器人及 AI 相关板块配置比例偏低，2 月份超额收益不明显；2 月底逐渐增加红利板块和有色板块的配置，清仓了科技相关个股，躲过了科技板块的下跌，同时降低了权益的整体仓位。1 至 3 月净值增长分别为-0.78%、0.55%和 0.32%，1 月和 3 月跑赢基准。1 季度对净值贡献较多的板块是电子、汽车、有色金属、地产和家电；拖累较大的是交通运输和石油石化。

1 季度对权益市场节奏及结构的判断均较为准确，调仓结构及节奏尚可，遗憾的是本轮市场行情走势分化较极致之下，2 月科技配置比例偏低。

### 3、市场展望及投资策略

继续维持年报中对全年股债的波动率都将大幅提升的判断，尽可能把握好节奏。二季度维持债强于股的判断。

海外看，二季度关税干扰之下，关注出口压力和美联储降息操作。

国内看，预计货币和财政政策将继续呈现双宽松格局，重点关注财政政策在稳增长扩内需方面的操作，二季度继续重点关注内需和红利板块。

对债券市场也维持年报中的观点：债市有调整但不会出现大熊市，继续延续高等级信用债做底仓，同时长端利率债做波段增强收益。

## 4.5 报告期内基金的业绩表现

截至本报告期末万家瑞益 A 的基金份额净值为 1.5745 元，本报告期基金份额净值增长率为 0.10%，同期业绩比较基准收益率为-0.94%；截至本报告期末万家瑞益 C 的基金份额净值为 1.5173 元，本报告期基金份额净值增长率为 0.05%，同期业绩比较基准收益率为-0.94%。

## 4.6 报告期内基金持有人数或基金资产净值预警说明

本报告期内，本基金未出现连续二十个工作日基金份额持有人数量不满二百人或者基金资产净值低于五千万元情形。

# §5 投资组合报告

## 5.1 报告期末基金资产组合情况

序号	项目	金额（元）	占基金总资产的比例（%）
1	权益投资	46,171,320.34	20.68
	其中：股票	46,171,320.34	20.68
2	基金投资	-	-
3	固定收益投资	104,872,190.13	46.98

	其中：债券	104,872,190.13	46.98
	资产支持证券	-	-
4	贵金属投资	-	-
5	金融衍生品投资	-	-
6	买入返售金融资产	59,290,000.00	26.56
	其中：买断式回购的买入返售金融资产	-	-
7	银行存款和结算备付金合计	8,056,184.19	3.61
8	其他资产	4,831,557.98	2.16
9	合计	223,221,252.64	100.00

## 5.2 报告期末按行业分类的股票投资组合

### 5.2.1 报告期末按行业分类的境内股票投资组合

代码	行业类别	公允价值（元）	占基金资产净值比例（%）
A	农、林、牧、渔业	2,335,419.00	1.07
B	采矿业	11,637,875.00	5.34
C	制造业	9,691,448.50	4.44
D	电力、热力、燃气及水生产和供应业	2,393,055.00	1.10
E	建筑业	-	-
F	批发和零售业	-	-
G	交通运输、仓储和邮政业	6,957,665.00	3.19
H	住宿和餐饮业	1,123,512.00	0.52
I	信息传输、软件和信息技术服务业	880,352.00	0.40
J	金融业	7,628,207.84	3.50
K	房地产业	3,523,786.00	1.62
L	租赁和商务服务业	-	-
M	科学研究和技术服务业	-	-
N	水利、环境和公共设施管理业	-	-
O	居民服务、修理和其他服务业	-	-
P	教育	-	-
Q	卫生和社会工作	-	-
R	文化、体育和娱乐业	-	-
S	综合	-	-
	合计	46,171,320.34	21.17

### 5.2.2 报告期末按行业分类的港股通投资股票投资组合

本基金本报告期末未持有港股通投资股票投资组合。

## 5.3 期末按公允价值占基金资产净值比例大小排序的股票投资明细



## 5.3.1 报告期末按公允价值占基金资产净值比例大小排序的前十名股票投资明细

序号	股票代码	股票名称	数量（股）	公允价值（元）	占基金资产净值比例（%）
1	601111	中国国航	348,200	2,479,184.00	1.14
2	601918	新集能源	355,600	2,432,304.00	1.12
3	002714	牧原股份	60,300	2,335,419.00	1.07
4	603565	中谷物流	243,900	2,329,245.00	1.07
5	002128	电投能源	117,500	2,263,050.00	1.04
6	603993	洛阳钼业	277,100	2,105,960.00	0.97
7	601155	新城控股	161,300	2,016,250.00	0.92
8	601601	中国太保	61,600	1,981,056.00	0.91
9	601128	常熟银行	272,700	1,900,719.00	0.87
10	600309	万华化学	27,500	1,848,275.00	0.85

## 5.4 报告期末按债券品种分类的债券投资组合

序号	债券品种	公允价值（元）	占基金资产净值比例（%）
1	国家债券	6,824,513.09	3.13
2	央行票据	-	-
3	金融债券	30,698,745.76	14.08
	其中：政策性金融债	10,128,767.12	4.65
4	企业债券	-	-
5	企业短期融资券	-	-
6	中期票据	61,391,149.59	28.15
7	可转债（可交换债）	5,957,781.69	2.73
8	同业存单	-	-
9	其他	-	-
10	合计	104,872,190.13	48.09

## 5.5 报告期末按公允价值占基金资产净值比例大小排序的前五名债券投资明细

序号	债券代码	债券名称	数量（张）	公允价值（元）	占基金资产净值比例（%）
1	115416	23 中证 10	100,000	10,302,827.95	4.72
2	102381806	23 江西交投 MTN004	100,000	10,288,136.99	4.72
3	102381960	23 深投控 MTN002	100,000	10,281,849.32	4.72
4	175721	21 华泰 C1	100,000	10,267,150.69	4.71
5	102382238	23 南京地铁 MTN002	100,000	10,259,640.00	4.71

5.6 报告期末按公允价值占基金资产净值比例大小排序的前十名资产支持证券投资  
明细

本基金本报告期末未持有资产支持证券。

## 5.7 报告期末按公允价值占基金资产净值比例大小排序的前五名贵金属投资明细

本基金本报告期末未持有贵金属。

## 5.8 报告期末按公允价值占基金资产净值比例大小排序的前五名权证投资明细

本基金本报告期末未持有权证。

## 5.9 报告期末本基金投资的股指期货交易情况说明

### 5.9.1 报告期末本基金投资的股指期货持仓和损益明细

代码	名称	持仓量（买/卖）	合约市值(元)	公允价值变动（元）	风险说明
-	-	-	-	-	-
公允价值变动总额合计（元）					-
股指期货投资本期收益（元）					20,454.75
股指期货投资本期公允价值变动（元）					-

### 5.9.2 本基金投资股指期货的投资政策

在股指期货投资上，本基金以避险保值和有效管理为目标，在控制风险的前提下，谨慎适当参与股指期货的投资。本基金在进行股指期货投资中，将分析股指期货的收益性、流动性及风险特征，主要选择流动性好、交易活跃的期货合约，通过研究现货和期货市场的发展趋势，运用定价模型对其进行合理估值，谨慎利用股指期货，调整投资组合的风险暴露，及时调整投资组合仓位，以降低组合风险、提高组合的运作效率。

## 5.10 报告期末本基金投资的国债期货交易情况说明

### 5.10.1 本期国债期货投资政策

本基金本报告期内未投资国债期货。

### 5.10.2 报告期末本基金投资的国债期货持仓和损益明细

本基金本报告期末未持有国债期货。

### 5.10.3 本期国债期货投资评价

本基金本报告期内未投资国债期货。

## 5.11 投资组合报告附注

### 5.11.1 本基金投资的前十名证券的发行主体本期是否出现被监管部门立案调查，或在报告编制日前一年内受到公开谴责、处罚的情形

本基金投资的前十名证券的发行主体中，中信证券股份有限公司在报告编制日前一年内曾受

到中国证券监督管理委员会的处罚，国家开发银行在报告编制日前一年内曾受到国家金融监督管理总局北京金融监管局的处罚，本基金对上述主体所发行证券的投资决策程序符合公司投资制度的规定。

除上述主体外，基金管理人未发现本基金投资的前十名证券的发行主体出现本期被监管部门立案调查，或在报告编制日前一年内受到公开谴责、处罚的情形。

### 5.11.2 基金投资的前十名股票是否超出基金合同规定的备选股票库

本基金投资的前十名股票中，不存在投资于超出基金合同规定备选股票库之外的股票。

### 5.11.3 其他资产构成

序号	名称	金额（元）
1	存出保证金	190,567.46
2	应收证券清算款	4,597,409.29
3	应收股利	-
4	应收利息	-
5	应收申购款	43,581.23
6	其他应收款	-
7	其他	-
8	合计	4,831,557.98

### 5.11.4 报告期末持有的处于转股期的可转换债券明细

序号	债券代码	债券名称	公允价值（元）	占基金资产净值比例（%）
1	110075	南航转债	1,369,786.08	0.63
2	110085	通 22 转债	1,284,727.28	0.59
3	127050	麒麟转债	970,520.94	0.45
4	113066	平煤转债	966,071.79	0.44
5	127043	川恒转债	759,191.31	0.35
6	127045	牧原转债	607,484.29	0.28

### 5.11.5 报告期末前十名股票中存在流通受限情况的说明

本基金本报告期末前十名股票中不存在流通受限情况。

### 5.11.6 投资组合报告附注的其他文字描述部分

本基金由于四舍五入的原因，分项之和与合计项之间可能存在尾差。

## §6 开放式基金份额变动

单位：份

项目	万家瑞益 A	万家瑞益 C
----	--------	--------

报告期期初基金份额总额	24,071,073.39	126,532,656.02
报告期期间基金总申购份额	47,635.78	2,013,241.40
减:报告期期间基金总赎回份额	717,680.75	9,113,269.49
报告期期间基金拆分变动份额(份额减少以“-”填列)	-	-
报告期期末基金份额总额	23,401,028.42	119,432,627.93

## §7 基金管理人运用固有资金投资本基金情况

### 7.1 基金管理人持有本基金份额变动情况

报告期内基金管理人未发生运用固有资金申赎及买卖本基金的情况。

### 7.2 基金管理人运用固有资金投资本基金交易明细

报告期内基金管理人未发生运用固有资金申赎及买卖本基金的情况。

## §8 影响投资者决策的其他重要信息

### 8.1 报告期内单一投资者持有基金份额比例达到或超过 20%的情况

本基金本报告期内未出现单一投资者持有基金份额比例达到或超过 20%的情况。

## §9 备查文件目录

### 9.1 备查文件目录

- 1、中国证监会批准本基金发行及募集的文件。
- 2、《万家瑞益灵活配置混合型证券投资基金基金合同》。
- 3、《万家瑞益灵活配置混合型证券投资基金托管协议》。
- 4、万家瑞益灵活配置混合型证券投资基金 2025 年第 1 季度报告原文。
- 5、万家基金管理有限公司批准成立文件、营业执照、公司章程。
- 6、万家基金管理有限公司董事会决议。
- 7、本报告期内在中国证监会指定媒介公开披露的基金净值、更新招募说明书及其他临时公告。

### 9.2 存放地点

基金管理人和基金托管人的住所，并登载于基金管理人网站：[www.wjasset.com](http://www.wjasset.com)。

### 9.3 查阅方式

投资者可在营业时间至基金管理人办公场所免费查阅或登录基金管理人网站查阅。

万家基金管理有限公司

2025 年 4 月 21 日