

万家民安增利 12 个月定期开放债券型证券  
投资基金  
2025 年第 1 季度报告

2025 年 3 月 31 日

基金管理人：万家基金管理有限公司

基金托管人：中国民生银行股份有限公司

报告送出日期：2025 年 4 月 21 日

## §1 重要提示

基金管理人的董事会及董事保证本报告所载资料不存在虚假记载、误导性陈述或重大遗漏，并对其内容的真实性、准确性和完整性承担个别及连带责任。

基金托管人中国民生银行股份有限公司根据本基金合同规定，于 2025 年 4 月 18 日复核了本报告中的财务指标、净值表现和投资组合报告等内容，保证复核内容不存在虚假记载、误导性陈述或者重大遗漏。

基金管理人承诺以诚实信用、勤勉尽责的原则管理和运用基金资产，但不保证基金一定盈利。

基金的过往业绩并不代表其未来表现。投资有风险，投资者在作出投资决策前应仔细阅读本基金的招募说明书。

本报告中财务资料未经审计。

本报告期自 2025 年 1 月 1 日起至 3 月 31 日止。

## §2 基金产品概况

基金简称	万家民安增利	
基金主代码	007488	
基金运作方式	契约型开放式	
基金合同生效日	2019 年 7 月 31 日	
报告期末基金份额总额	1,002,938,324.43 份	
投资目标	在严格控制风险并保持良好流动性的基础上，力争为投资者提供长期稳定的投资回报。	
投资策略	1、持有到期策略；2、资产配置策略；3、信用债投资策略；4、杠杆投资策略；5、现金管理；6、资产支持证券的投资策略；7、证券公司短期公司债券投资策略；8、其他。	
业绩比较基准	每个封闭期同期 12 个月银行定期存款利率（税后）+1.50%	
风险收益特征	本基金为债券型基金，其长期平均风险和预期收益率理论上低于股票型基金、混合型基金，高于货币市场基金。	
基金管理人	万家基金管理有限公司	
基金托管人	中国民生银行股份有限公司	
下属分级基金的基金简称	万家民安增利 A	万家民安增利 C
下属分级基金的交易代码	007488	007489
报告期末下属分级基金的份额总额	1,002,935,934.43 份	2,390.00 份

## §3 主要财务指标和基金净值表现

### 3.1 主要财务指标

单位：人民币元

主要财务指标	报告期（2025 年 1 月 1 日-2025 年 3 月 31 日）	
	万家民安增利 A	万家民安增利 C
1. 本期已实现收益	1,953,112.46	1.75
2. 本期利润	1,953,112.46	1.75
3. 加权平均基金份额本期利润	0.0014	0.0007
4. 期末基金资产净值	1,006,824,278.97	2,396.18
5. 期末基金份额净值	1.0039	1.0026

注：本期已实现收益指基金本期利息收入、投资收益、其他收入（不含公允价值变动收益）扣除相关费用和信用减值损失后的余额，本期利润为本期已实现收益加上本期公允价值变动收益，由于本基金采用摊余成本法核算，因此，公允价值变动收益为零，本期已实现收益和本期利润的金额相等。

### 3.2 基金净值表现

#### 3.2.1 基金份额净值增长率及其与同期业绩比较基准收益率的比较

万家民安增利 A

阶段	净值增长率①	净值增长率标准差②	业绩比较基准收益率③	业绩比较基准收益率标准差④	①-③	②-④
过去三个月	0.19%	0.01%	0.74%	0.00%	-0.55%	0.01%
过去六个月	0.81%	0.01%	1.51%	0.00%	-0.70%	0.01%
过去一年	2.01%	0.01%	3.05%	0.00%	-1.04%	0.01%
过去三年	6.76%	0.01%	9.43%	0.00%	-2.67%	0.01%
过去五年	12.66%	0.01%	15.33%	0.00%	-2.67%	0.01%
自基金合同生效起至今	14.10%	0.01%	17.67%	0.00%	-3.57%	0.01%

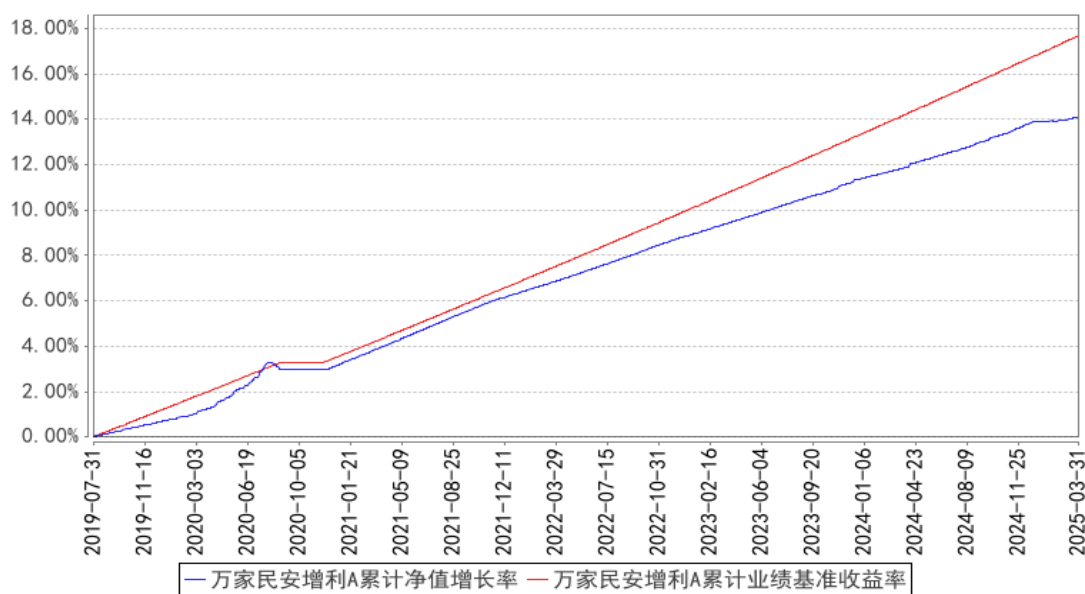
万家民安增利 C

阶段	净值增长率①	净值增长率标准差②	业绩比较基准收益率③	业绩比较基准收益率标准差④	①-③	②-④
过去三个月	0.07%	0.01%	0.74%	0.00%	-0.67%	0.01%
过去六个月	0.57%	0.01%	1.51%	0.00%	-0.94%	0.01%

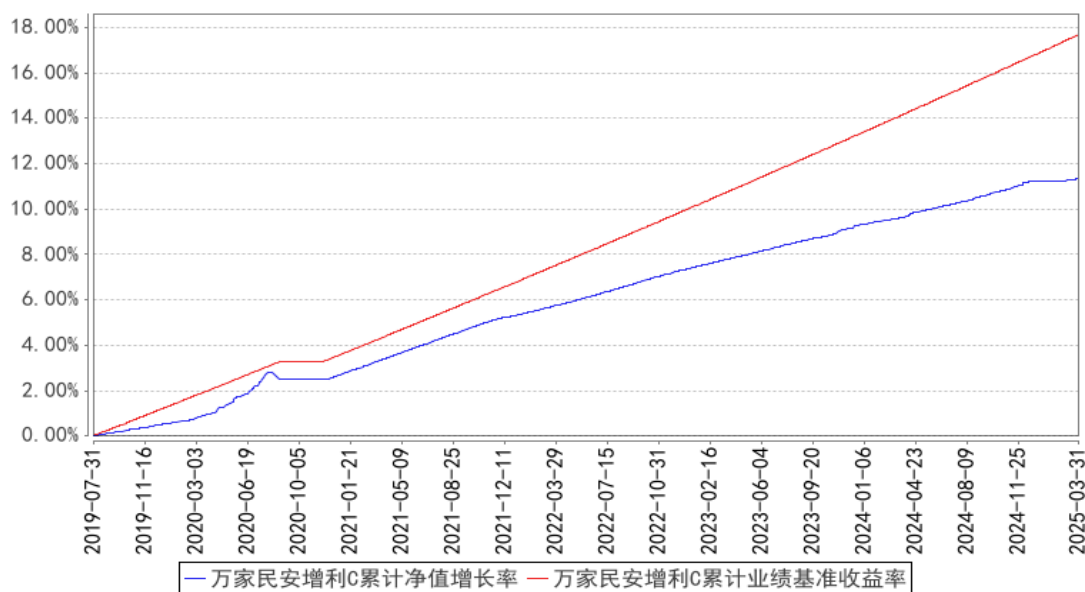
过去一年	1.54%	0.01%	3.05%	0.00%	-1.51%	0.01%
过去三年	5.28%	0.01%	9.43%	0.00%	-4.15%	0.01%
过去五年	10.25%	0.01%	15.33%	0.00%	-5.08%	0.01%
自基金合同生效起至今	11.33%	0.01%	17.67%	0.00%	-6.34%	0.01%

### 3.2.2 自基金合同生效以来基金累计净值增长率变动及其与同期业绩比较基准收益率变动的比较

万家民安增利A累计净值增长率与同期业绩比较基准收益率的历史走势对比图



万家民安增利C累计净值增长率与同期业绩比较基准收益率的历史走势对比图



注：本基金于 2019 年 7 月 31 日成立，根据基金合同规定，基金合同生效后六个月内为建仓期。

建仓期结束时各项资产配置比例符合法律法规和基金合同要求。报告期末各项资产配置比例符合法律法规和基金合同要求。

## §4 管理人报告

### 4.1 基金经理（或基金经理小组）简介

姓名	职务	任本基金的基金经理期限		证券从业年限	说明
		任职日期	离任日期		
谷丹青	万家年年恒荣定期开放债券型证券投资基金、万家民安增利 12 个月定期开放债券型证券投资基金、万家瑞盈灵活配置混合型证券投资基金的基金经理。	2023 年 1 月 16 日	-	12 年	国籍：中国；学历：复旦大学工商管理硕士，2016 年 7 月入职万家基金管理有限公司，现任固定收益部基金经理，历任固定收益部研究员、基金经理助理。曾任上海新世纪资信评估投资服务有限公司评级部分析员，上海资信有限公司评级部项目经理等职。
周慧	万家瑞祥债券型证券投资基金、万家民安增利 12 个月定期开放债券型证券投资基金、万家民瑞祥和 6 个月持有期债券型证券投资基金、万家瑞丰灵活配置混合型证	2024 年 12 月 9 日	-	12.5 年	国籍：中国；学历：上海交通大学工商管理硕士，2012 年 11 月入职万家基金管理有限公司，现任固定收益部基金经理，曾任交易部债券交易员，债券投资部基金经理助理、基金经理等职。

券投资基金、万家鑫享纯债债券型证券投资基金、万家鑫璟纯债债券型证券投资基金、万家鑫盛纯债债券型证券投资基金的基金经理。				
---	--	--	--	--

注：1、此处的任职日期和离任日期均以公告为准。

2、证券从业的含义遵从行业协会的相关规定。

#### 4.1.1 期末兼任私募资产管理计划投资经理的基金经理同时管理的产品情况

本报告期末，本基金经理未兼任私募资产管理计划的投资经理，故本项不适用。

#### 4.2 管理人对报告期内本基金运作遵规守信情况的说明

本报告期内，本基金管理人严格遵守基金合同、《证券投资基金法》、《公开募集证券投资基金运作管理办法》等法律、法规和监管部门的相关规定，依照诚实信用、勤勉尽责、安全高效的原则管理和运用基金资产，在认真控制投资风险的基础上，为基金持有人谋取最大利益，没有损害基金持有人利益的行为。

#### 4.3 公平交易专项说明

##### 4.3.1 公平交易制度的执行情况

根据中国证监会颁布的《证券投资基金管理公司公平交易制度指导意见》，公司制定了《公平交易管理办法》和《异常交易监控及报告管理办法》等规章制度，涵盖了研究、授权、投资决策和交易执行等投资管理活动的各个环节，确保公平对待不同投资组合，防范导致不公平交易以及利益输送的异常交易发生。

本公司制订了明确的投资授权制度，并建立了统一的投资管理平台，确保不同投资组合获得公平的投资决策机会。实行集中交易制度，对于交易所公开竞价交易，执行交易系统内的公平交易程序；对于债券一级市场申购、非公开发行股票申购等非集中竞价交易，原则上按照价格优先、比例分配的原则对交易结果进行分配；对于银行间交易，按照时间优先、价格优先的原则公平公正的进

行询价并完成交易。为保证公平交易原则的实现,通过制度规范、流程审批、系统风控参数设置等进行事前控制,通过对投资交易系统的实时监控进行事中控制,通过对异常交易的监控和分析实现事后控制。

### 4.3.2 异常交易行为的专项说明

本报告期内未发现本基金有可能导致不公平交易和利益输送的异常交易。

本报告期内,本公司旗下所有投资组合参与的交易所公开竞价交易中,同日反向交易成交较少的单边交易量超过该证券当日成交量的 5%的交易共有 1 次,为不同投资组合间因投资策略不同而发生的反向交易。

## 4.4 报告期内基金的投资策略和运作分析

### 1、市场回顾

利率债方面,一季度债券市场出现显著调整,市场抢跑的宽货币预期被大幅修正,10 年国债收益率较低点上行 30bp 后企稳修复。具体来看,1 月债券市场表现分化,短端受资金大幅收敛的影响普遍上行,长端则是受到监管趋严的预期扰动一度出现回调,但临近春节假期时再度转为下行,曲线形态极其平坦。进入 2 月,月初现券收益率先下后上整体偏强,资金转松但负 carry 仍在,短端曲线修复的弹性略显不足;此后市场情绪持续疲弱,资金偏贵叠加风险偏好抬升,曲线长短两端均遭遇抛压,负债端压力发酵推动收益率继续上行。3 月后长短两端走势分化,短端受益于平稳的资金面多有下行,长端则在止损压力下继续承压上行,10 年国债收益率最高触及 1.9% 的年内新高;随后央行连续投放 OMO 平抑市场情绪,叠加股市下跌,债市做多热情进一步上升,直到 10 年国债收益率下破 1.8% 之后情绪收敛转入震荡。

信用债方面,一季度跟随利率债市场出现调整,收益率持续上行至 3 月上旬后有所企稳,从单季度变动情况来看,各品种上行幅度达 20-30bp。1 月初配置力量一度将收益率买至新低,随后资金面大幅收敛,静态收益率与融资成本全面倒挂,信用债由短及长出现调整;春节过后情绪一度企稳修复,但很快再度陷入持续不断的抛售压力,并一度触发市场对负反馈的担忧;直到 3 月中旬央行态度出现缓和,信用债套息利差也已修复,市场重新燃起配置热情,主要抢配中短久期信用品种。

### 2、组合回顾

本组合在报告期内进入新一轮的开放期,重新封闭后配置了与剩余封闭期相匹配的信用债资产,并增加了一定的杠杆水平。3 月中旬信用债套息利差有所修复后,组合增配了静态收益较高的短久期信用债,并相应调高了杠杆水平。

### 3、市场展望及投资策略

央行近期无论是公开市场操作还是其他工具的使用，传递的信号总是多变又难以把握，背后可能是多目标权衡下，既要提供一个能对冲供给高峰的流动性环境，又不能让市场再度轻易地形成一致性预期。但与充满不确定的数量信号相比，价格信号则较为稳定（3月以来资金利率基本围绕1.8%波动），所以后续的定价仍将以央行的态度为准绳，就算市场想要提前抢跑、经过这轮教训后幅度也会比较克制。只是一再推迟的降准预期，落地的窗口期也已经不远，但曲线下移的空间还是要观察资金中枢是否出现实质性下行，如果变化不大的话只能是中性影响，仍需继续等待降息幅度的落地。

### 4.5 报告期内基金的业绩表现

截至本报告期末万家民安增利 A 的基金份额净值为 1.0039 元，本报告期基金份额净值增长率为 0.19%，同期业绩比较基准收益率为 0.74%；截至本报告期末万家民安增利 C 的基金份额净值为 1.0026 元，本报告期基金份额净值增长率为 0.07%，同期业绩比较基准收益率为 0.74%。

### 4.6 报告期内基金持有人数或基金资产净值预警说明

本报告期内，本基金未出现连续二十个工作日基金份额持有人数量不满二百人或者基金资产净值低于五千万元情形。

## §5 投资组合报告

### 5.1 报告期末基金资产组合情况

序号	项目	金额（元）	占基金总资产的比例（%）
1	权益投资	-	-
	其中：股票	-	-
2	基金投资	-	-
3	固定收益投资	1,152,852,813.34	99.84
	其中：债券	1,152,852,813.34	99.84
	资产支持证券	-	-
4	贵金属投资	-	-
5	金融衍生品投资	-	-
6	买入返售金融资产	-	-
	其中：买断式回购的买入返售金融资产	-	-
7	银行存款和结算备付金合计	1,885,489.93	0.16
8	其他资产	9,963.92	0.00
9	合计	1,154,748,267.19	100.00

### 5.2 报告期末按行业分类的股票投资组合



### 5.2.1 报告期末按行业分类的境内股票投资组合

本基金本报告期末未持有境内股票。

### 5.2.2 报告期末按行业分类的港股通投资股票投资组合

本基金本报告期末未持有港股通投资股票投资组合。

### 5.3 期末按公允价值占基金资产净值比例大小排序的股票投资明细

#### 5.3.1 报告期末按公允价值占基金资产净值比例大小排序的前十名股票投资明细

本基金本报告期末未持有股票。

### 5.4 报告期末按债券品种分类的债券投资组合

序号	债券品种	摊余成本（元）	占基金资产净值比例（%）
1	国家债券	-	-
2	央行票据	-	-
3	金融债券	-	-
	其中：政策性金融债	-	-
4	企业债券	144,408,357.05	14.34
5	企业短期融资券	280,829,393.72	27.89
6	中期票据	530,494,309.06	52.69
7	可转债（可交换债）	-	-
8	同业存单	197,120,753.51	19.58
9	其他	-	-
10	合计	1,152,852,813.34	114.50

### 5.5 报告期末按摊余成本占基金资产净值比例大小排序的前五名债券投资明细

序号	债券代码	债券名称	数量（张）	摊余成本（元）	占基金资产净值比例（%）
1	112509024	25 浦发银行 CD024	1,000,000	98,579,770.69	9.79
2	112503016	25 农业银行 CD016	1,000,000	98,540,982.82	9.79
3	102480136	24 津城建 MTN004	800,000	81,145,384.57	8.06
4	242347	25 环球 02	600,000	60,214,619.90	5.98
5	042580046	25 胶州城投 CP001	500,000	50,160,339.14	4.98

### 5.6 报告期末按摊余成本占基金资产净值比例大小排序的前十名资产支持证券投资 明细

本基金本报告期末未持有资产支持证券。

### 5.7 报告期末按公允价值占基金资产净值比例大小排序的前五名贵金属投资明细

本基金本报告期末未持有贵金属。

## 5.8 报告期末按公允价值占基金资产净值比例大小排序的前五名权证投资明细

本基金本报告期末未持有权证。

## 5.9 报告期末本基金投资的国债期货交易情况说明

### 5.9.1 本期国债期货投资政策

本基金本报告期内未投资国债期货。

### 5.9.2 报告期末本基金投资的国债期货持仓和损益明细

本基金本报告期末未持有国债期货。

### 5.9.3 本期国债期货投资评价

本基金本报告期内未投资国债期货。

## 5.10 投资组合报告附注

### 5.10.1 本基金投资的前十名证券的发行主体本期是否出现被监管部门立案调查，或在报告编制日前一年内受到公开谴责、处罚的情形

本基金投资的前十名证券的发行主体中，中国农业银行股份有限公司在报告编制日前一年内曾受到中国人民银行的处罚，本基金对上述主体所发行证券的投资决策程序符合公司投资制度的规定。

除上述主体外，基金管理人未发现本基金投资的前十名证券的发行主体出现本期被监管部门立案调查，或在报告编制日前一年内受到公开谴责、处罚的情形。

### 5.10.2 基金投资的前十名股票是否超出基金合同规定的备选股票库

本基金投资的前十名股票中，不存在投资于超出基金合同规定备选股票库之外的股票。

### 5.10.3 其他资产构成

序号	名称	金额（元）
1	存出保证金	9,963.92
2	应收证券清算款	-
3	应收股利	-
4	应收利息	-
5	应收申购款	-
6	其他应收款	-
7	其他	-

8	合计	9,963.92
---	----	----------

#### 5.10.4 报告期末持有的处于转股期的可转换债券明细

本基金本报告期末未持有处于转股期的可转换债券。

#### 5.10.5 报告期末前十名股票中存在流通受限情况的说明

本基金本报告期末未持有股票。

#### 5.10.6 投资组合报告附注的其他文字描述部分

本基金由于四舍五入的原因，分项之和与合计项之间可能存在尾差。

### §6 开放式基金份额变动

单位：份

项目	万家民安增利 A	万家民安增利 C
报告期期初基金份额总额	7,987,097,463.11	2,390.00
报告期期间基金总申购份额	853,168,419.30	-
减：报告期期间基金总赎回份额	7,837,329,947.98	-
报告期期间基金拆分变动份额（份额减少以“-”填列）	-	-
报告期期末基金份额总额	1,002,935,934.43	2,390.00

### §7 基金管理人运用固有资金投资本基金情况

#### 7.1 基金管理人持有本基金份额变动情况

报告期内基金管理人未发生运用固有资金申赎及买卖本基金的情况。

#### 7.2 基金管理人运用固有资金投资本基金交易明细

报告期内基金管理人未发生运用固有资金申赎及买卖本基金的情况。

### §8 影响投资者决策的其他重要信息

#### 8.1 报告期内单一投资者持有基金份额比例达到或超过 20%的情况

投资者类别	报告期内持有基金份额变化情况					报告期末持有基金情况	
	序号	持有基金份额比例达到或者超过 20%的时间区间	期初份额	申购份额	赎回份额	持有份额	份额占比 (%)
机构	1	20250123	-	99,790,430.10	-	99,790,430.10	9.95
	2	20250107-20250122	379,561,505.22	-	379,561,505.22	-	-

3	20250101-20250106	3,196,482,868.84	-	3,196,482,868.84	-	-
4	20250101-20250106	2,997,001,998.00	-	2,997,001,998.00	-	-
5	20250123	-	99,789,442.17	-	99,789,442.17	9.95
6	20250124-20250126	-	194,570,943.92	-	194,570,943.92	19.40
7	20250107-20250123	199,759,288.85	-	50,000,000.00	149,759,288.85	14.93

产品特有风险

报告期内本基金出现了单一投资者份额占比达到或超过 20%的情况。  
 未来本基金如果出现巨额赎回甚至集中赎回，基金管理人可能无法及时变现基金资产，可能对基金份额净值产生一定的影响；极端情况下可能引发基金的流动性风险，发生暂停赎回或延缓支付赎回款项；若个别投资者巨额赎回后本基金出现连续六十个工作日基金资产净值低于 5000 万元，还可能面临转换运作方式、与其他基金合并或者终止基金合同等情形。

## §9 备查文件目录

### 9.1 备查文件目录

- 1、中国证监会批准本基金发行及募集的文件。
- 2、《万家民安增利 12 个月定期开放债券型证券投资基金基金合同》。
- 3、《万家民安增利 12 个月定期开放债券型证券投资基金托管协议》。
- 4、万家民安增利 12 个月定期开放债券型证券投资基金 2025 年第 1 季度报告原文。
- 5、万家基金管理有限公司批准成立文件、营业执照、公司章程。
- 6、万家基金管理有限公司董事会决议。
- 7、本报告期内在中国证监会指定媒介公开披露的基金净值、更新招募说明书及其他临时公告。

### 9.2 存放地点

基金管理人和基金托管人的住所，并登载于基金管理人网站：[www.wjasset.com](http://www.wjasset.com)。

### 9.3 查阅方式

投资者可在营业时间至基金管理人办公场所免费查阅或登录基金管理人网站查阅。

万家基金管理有限公司

2025 年 4 月 21 日