

万家恒生互联网科技业交易型开放式指数
证券投资基金(QDII)
2026年第1季度报告

2026年3月31日

基金管理人：万家基金管理有限公司

基金托管人：兴业银行股份有限公司

报告送出日期：2026年4月21日

§ 1 重要提示

基金管理人的董事会及董事保证本报告所载资料不存在虚假记载、误导性陈述或重大遗漏，并对其内容的真实性、准确性和完整性承担个别及连带责任。

基金托管人兴业银行股份有限公司根据本基金合同规定，于 2026 年 4 月 20 日复核了本报告中的财务指标、净值表现和投资组合报告等内容，保证复核内容不存在虚假记载、误导性陈述或者重大遗漏。

基金管理人承诺以诚实信用、勤勉尽责的原则管理和运用基金资产，但不保证基金一定盈利。

基金的过往业绩并不代表其未来表现。投资有风险，投资者在作出投资决策前应仔细阅读本基金的招募说明书。

本报告中财务资料未经审计。

本报告期自 2026 年 1 月 1 日起至 3 月 31 日止。

§ 2 基金产品概况

基金简称	万家恒生互联网科技业 ETF (QDII)
场内简称	恒生互联网 ETF 万家
基金主代码	159202
基金运作方式	交易型开放式
基金合同生效日	2025 年 4 月 2 日
报告期末基金份额总额	1,462,401,900.00 份
投资目标	紧密跟踪标的指数，追求跟踪偏离度和跟踪误差的最小化。
投资策略	1、股票投资策略；2、存托凭证投资策略；3、指数基金及 ETF 投资策略；4、债券投资策略；5、资产支持证券投资策略；6、可转换债券与可交换债券投资策略；7、证券公司短期公司债券投资策略；8、金融衍生品投资策略；9、参与融资与转融通证券出借业务策略；10、其他。
业绩比较基准	恒生互联网科技业指数收益率（经估值汇率调整）
风险收益特征	本基金为股票型基金，其长期平均风险和预期收益率理论上高于混合型基金、债券型基金和货币市场基金。本基金为指数型基金，主要采用完全复制法跟踪恒生互联网科技业指数，其风险收益特征与标的指数所表征的市场组合的风险收益特征相似。本基金可投资境外市场，除了需要承担与境内证券投资基金类似的市场波动风险等一般投资风险之外，本基金还面临汇率风险、国家/地区风险等境外投资面临的特有风险。
基金管理人	万家基金管理有限公司

基金托管人	兴业银行股份有限公司
境外投资顾问	英文名称：无
	中文名称：无
境外资产托管人	英文名称：The Hong Kong and Shanghai Banking Corporation Limited
	中文名称：香港上海汇丰银行有限公司

§ 3 主要财务指标和基金净值表现

3.1 主要财务指标

单位：人民币元

主要财务指标	报告期（2026 年 1 月 1 日-2026 年 3 月 31 日）
1. 本期已实现收益	-14, 107, 815. 76
2. 本期利润	-291, 295, 364. 38
3. 加权平均基金份额本期利润	-0. 2346
4. 期末基金资产净值	1, 297, 386, 334. 48
5. 期末基金份额净值	0. 8872

注：1、上述基金业绩指标不包括持有人交易基金的各项费用，计入费用后实际收益水平要低于所列数字。

2、本期已实现收益指基金本期利息收入、投资收益、其他收入（不含公允价值变动收益）扣除相关费用和信用减值损失后的余额，本期利润为本期已实现收益加上本期公允价值变动收益。

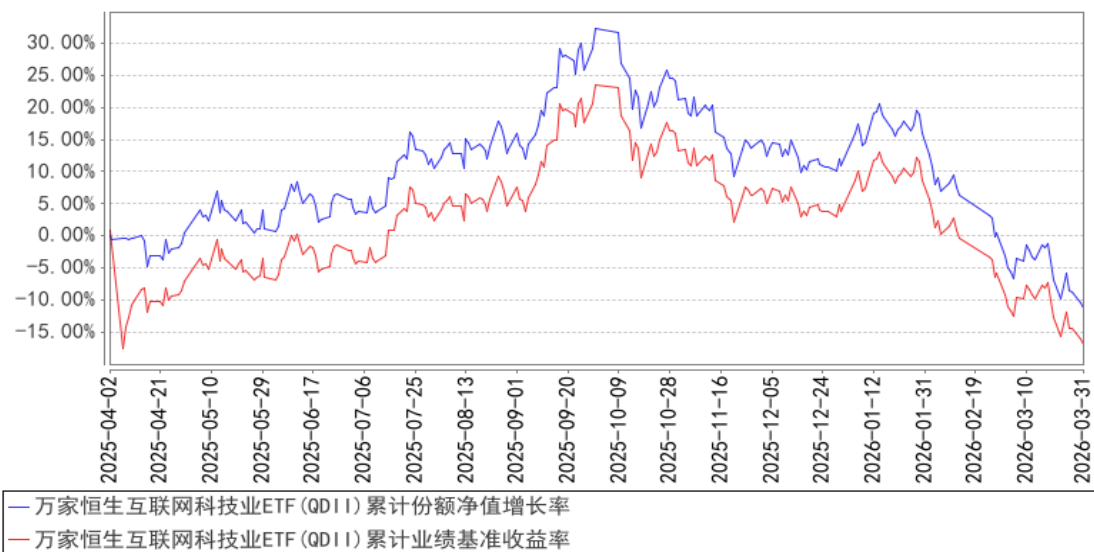
3.2 基金净值表现

3.2.1 基金份额净值增长率及其与同期业绩比较基准收益率的比较

阶段	净值增长率 ①	净值增长率 标准差②	业绩比较基 准收益率③	业绩比较基 准收益率标 准差④	①—③	②—④
过去三个月	-19. 97%	1. 88%	-20. 03%	1. 90%	0. 06%	-0. 02%
过去六个月	-32. 86%	1. 78%	-32. 75%	1. 80%	-0. 11%	-0. 02%
自基金合同 生效起至今	-11. 28%	1. 76%	-16. 93%	2. 11%	5. 65%	-0. 35%

3.2.2 自基金合同生效以来基金累计净值增长率变动及其与同期业绩比较基准收益率变动的比较

万家恒生互联网科技业ETF(QDII)累计份额净值增长率与同期业绩比较基准收益率的历史走势对比图



注：1、本基金合同生效日期为 2025 年 4 月 2 日，基金合同生效未满一年。

2、根据基金合同规定，基金合同生效后六个月内为建仓期。建仓期结束时各项资产配置比例符合法律法规和基金合同要求。报告期末各项资产配置比例符合法律法规和基金合同要求。

§ 4 管理人报告

4.1 基金经理（或基金经理小组）简介

姓名	职务	任本基金的基金经理期限		证券从业年限	说明
		任职日期	离任日期		
杨坤	万家中证 A500 交易型开放式指数证券投资基金、万家中证 A500 交易型开放式指数证券投资基金发起式联接基金、万家中证港股通创新药交易型开放式指数证券投资基金发	2025 年 4 月 2 日	-	11 年	国籍：中国；学历：法国南特国立高等矿业学校自动化与工业信息技术专业硕士，2015 年 6 月入职万家基金管理有限公司，现任量化投资部基金经理，历任量化投资部研究员。曾任 Fractable 量化 IT 工程师等职。

<p>起式联接基金、万家中证港股通央企红利交易型开放式指数证券投资基金、万家中证港股通央企红利交易型开放式指数证券投资基金联接基金、万家中证红利交易型开放式指数证券投资基金、万家中证红利交易型开放式指数证券投资基金联接基金、万家创业板 50 交易型开放式指数证券投资基金、万家创业板 50 交易型开放式指数证券投资基金联接基金、万家创业板综合交易型开放式指数证券投资基金发起式联接基金、万家北证</p>				
---	--	--	--	--

<p>50 成份指数型发起式证券投资基金、万家国证 2000 交易型开放式指数证券投资基金、万家国证 2000 交易型开放式指数证券投资基金发起式联接基金、万家国证港股通科技交易型开放式指数证券投资基金、万家恒生互联网科技业交易型开放式指数证券投资基金 (QDII)、万家恒生互联网科技业交易型开放式指数证券投资基金发起式联接基金 (QDII)、万家沪深 300 交易型开放式指数证券投资基金、万家沪深 300 交易</p>				
--	--	--	--	--

	型开放式指数证券投资基金联接基金、万家纳斯达克 100 指数型发起式证券投资基金 (QDII) 的基金经理。				
--	--	--	--	--	--

注：1、此处的任职日期和离任日期均以公告为准。

2、证券从业的含义遵从行业协会的相关规定。

4.1.1 期末兼任私募资产管理计划投资经理的基金经理同时管理的产品情况

本报告期末，本基金经理未兼任私募资产管理计划的投资经理，故本项不适用。

4.2 境外投资顾问为本基金提供投资建议的主要成员简介

本基金未聘请境外投资顾问。

4.3 报告期内本基金运作遵规守信情况说明

本报告期内，本基金管理人严格遵守基金合同、《证券投资基金法》、《公开募集证券投资基金运作管理办法》等法律、法规和监管部门的相关规定，依照诚实信用、勤勉尽责、安全高效的原则管理和运用基金资产，在认真控制投资风险的基础上，为基金持有人谋取最大利益，没有损害基金持有人利益的行为。

4.4 公平交易专项说明

4.4.1 公平交易制度的执行情况

根据中国证监会颁布的《证券投资基金管理公司公平交易制度指导意见》，管理人制定了《公平交易管理办法》和《异常交易监控及报告管理办法》等规章制度，涵盖了研究、授权、投资决策和交易执行等投资管理活动的各个环节，确保公平对待不同投资组合，防范导致不公平交易以及利益输送的异常交易发生。

管理人制订了明确的投资授权制度，并建立了统一的投资管理平台，确保不同投资组合获得公平的投资决策机会。实行集中交易制度，对于交易所公开竞价交易，执行交易系统内的公平交易程序；对于债券一级市场申购、非公开发行股票申购等非集中竞价交易，原则上按照价格优先、比例分配的原则对交易结果进行分配；对于银行间交易，按照时间优先、价格优先的原则公平公正的进

行询价并完成交易。为保证公平交易原则的实现，通过制度规范、流程审批、系统风控参数设置等进行事前控制，通过对投资交易系统的实时监控进行事中控制，通过对异常交易的监控和分析实现事后控制。

4.4.2 异常交易行为的专项说明

本报告期内未发现本基金有可能导致不公平交易和利益输送的异常交易。

本报告期内，本公司旗下所有投资组合参与的交易所公开竞价交易中，同日反向交易成交较少的单边交易量超过该证券当日成交量的 5% 的交易共有 0 次。

4.5 报告期内基金的投资策略和业绩表现说明

一季度，受外部流动性逆转与内部基本面担忧共同影响，港股科技板块经历显著调整，恒生科技指数、恒生互联网科技业指数分别下跌 15.7%、18.2%。

外部环境方面，全球流动性环境发生急剧变化，对港股估值形成持续压制。1 月底，凯文·沃什被提名为美联储主席，其偏鹰派的货币政策立场引发市场对未来货币政策宽松节奏放缓的担忧。2 月底，美伊冲突持续发酵，伊朗封锁霍尔木兹海峡推升能源价格，通胀上行风险与经济下行压力并存，降息预期边际走弱，流动性紧缩交易主导市场。在美债收益率快速上行的背景下，全球资金撤离风险资金，对流动性高度敏感的港股科技板块承受较大调整压力。

基本面方面，头部科技企业加大 AI 相关资本开支，短期内对自由现金流和投资回报率形成压力。同时，行业内卷式竞争加剧，春节期间的“红包大战”及本地生活领域的“外卖大战”压缩了平台盈利空间，加剧了市场对行业短期盈利能力的担忧。

展望后市，短期市场以美伊冲突局势主导，预计维持震荡格局。从中长期看，当前市场对内卷式竞争及“AI 泡沫”的担忧已在股价中得到较为充分反映，板块核心投资逻辑并未发生根本性改变。港股科技板块在经历调整后估值已进入具有吸引力的区间，安全边际逐步凸显，为中长期布局提供了较为有利的窗口。在全球科技产业周期共振的背景下，中国 AI 科技领域具备结构性上涨空间。

本基金作为被动投资的指数基金，其投资目标是通过跟踪、复制指数，为投资者获取市场长期的平均收益。报告期内我们严格按照基金合同规定，原则上采取完全复制的方法进行投资管理，努力拟合标的指数，减小跟踪误差，将基金跟踪误差控制在较低范围之内。同时，本基金采用有效的量化跟踪技术，降低管理成本。导致跟踪误差的主要原因是基金申购赎回、标的指数成分股调整、成分股分红和基金费用等因素。

截至本报告期末万家恒生互联网科技业 ETF (QDII) 的基金份额净值为 0.8872 元，本报告期基

金份额净值增长率为-19.97%，同期业绩比较基准收益率为-20.03%。基金报告期内日跟踪偏离度为 0.0146%，年化跟踪误差为 0.3369%，符合基金合同中日均跟踪偏离度的绝对值不超过 0.35%，年跟踪误差不超过 4%的规定。

4.6 报告期内基金持有人数或基金资产净值预警说明

本报告期内，本基金未出现连续二十个工作日基金份额持有人数量不满二百人或者基金资产净值低于五千万元情形。

§ 5 投资组合报告

5.1 报告期末基金资产组合情况

序号	项目	金额（人民币元）	占基金总资产的比例（%）
1	权益投资	1,286,369,103.62	99.09
	其中：普通股	1,286,369,103.62	99.09
	优先股	-	-
	存托凭证	-	-
	房地产信托凭证	-	-
2	基金投资	-	-
3	固定收益投资	-	-
	其中：债券	-	-
	资产支持证券	-	-
4	金融衍生品投资	-	-
	其中：远期	-	-
	期货	-	-
	期权	-	-
	权证	-	-
5	买入返售金融资产	-	-
	其中：买断式回购的买入返售金融资产	-	-
6	货币市场工具	-	-
7	银行存款和结算备付金合计	11,676,815.26	0.90
8	其他资产	90,410.70	0.01
9	合计	1,298,136,329.58	100.00

注：本基金本报告期末通过港股通交易机制投资的港股公允价值为 958,052,466.15 元，占净值比例 73.84%。

5.2 报告期末在各个国家（地区）证券市场的股票及存托凭证投资分布

国家（地区）	公允价值（人民币元）	占基金资产净值比例（%）
中国香港	1,286,369,103.62	99.15
合计	1,286,369,103.62	99.15

注：国家（地区）类别根据其所在的证券交易所确定。

5.3 报告期末按行业分类的股票及存托凭证投资组合

5.3.1 报告期末指数投资按行业分类的股票及存托凭证投资组合

行业类别	公允价值（人民币元）	占基金资产净值比例（%）
材料	-	-
可选消费品	440,889,706.57	33.98
必需消费品	6,954,467.38	0.54
能源	-	-
金融	-	-
医疗保健	-	-
工业	15,944,161.00	1.23
信息技术	304,011,696.66	23.43
通信服务	518,569,072.01	39.97
公用事业	-	-
房地产	-	-
合计	1,286,369,103.62	99.15

5.3.2 报告期末积极投资按行业分类的股票及存托凭证投资组合

本基金本报告期末未持有积极投资股票及存托凭证。

5.4 期末按公允价值占基金资产净值比例大小排序的权益投资明细

5.4.1 报告期末指数投资按公允价值占基金资产净值比例大小排序的前十名股票及存托凭证投资明细

序号	公司名称 (英文)	公司名称 (中文)	证券代 码	所在证 券市场	所属 国家 (地 区)	数量 (股)	公允价值（人 民币元）	占基金 资产净 值比例 (%)
1	Tencent Holdings Limited	腾讯控股有限公司	700 HK	香港联合交易所	中国香港	459,000	196,152,640.20	15.12
2	Alibaba Group Holding Limited	阿里巴巴集团控股有限公司	9988 HK	香港联合交易所	中国香港	1,738,200	182,634,499.11	14.08
3	Meituan	美团	3690 HK	香港联合交易所	中国香港	2,064,800	151,227,402.52	11.66
4	Xiaomi Corporation	小米集团	1810 HK	香港联合交易所	中国香港	4,946,800	138,720,599.43	10.69

	on			所				
5	NetEase, Inc.	网易股份有限公司	9999 HK	香港联合交易所	中国香港	870,000	130,972,388.25	10.10
6	JD.com, Inc.	京东集团股份有限公司	9618 HK	香港联合交易所	中国香港	974,800	97,431,201.51	7.51
7	Kuaishou Technology	快手科技	1024 HK	香港联合交易所	中国香港	1,846,700	73,570,134.68	5.67
8	Baidu, Inc.	百度集团股份有限公司	9888 HK	香港联合交易所	中国香港	756,950	70,644,489.56	5.45
9	Horizon Robotics	地平线	9660 HK	香港联合交易所	中国香港	7,159,200	41,846,447.54	3.23
10	SenseTime Group Inc.	商汤集团股份有限公司	20 HK	香港联合交易所	中国香港	20,984,000	34,091,193.95	2.63

注：此处所用证券代码的类别是当地市场代码。

5.4.2 报告期末积极投资按公允价值占基金资产净值比例大小排序的前五名股票及存托凭证投资明细

本基金本报告期末未持有积极投资股票及存托凭证。

5.5 报告期末按债券信用等级分类的债券投资组合

本基金本报告期末未持有债券。

5.6 报告期末按公允价值占基金资产净值比例大小排名的前五名债券投资明细

本基金本报告期末未持有债券。

5.7 报告期末按公允价值占基金资产净值比例大小排名的前十名资产支持证券投资明细

本基金本报告期末未持有资产支持证券。

5.8 报告期末按公允价值占基金资产净值比例大小排名的前五名金融衍生品投资明细

本基金本报告期末未持有金融衍生品。

5.9 报告期末按公允价值占基金资产净值比例大小排序的前十名基金投资明细

本基金本报告期末未持有基金。

5.10 投资组合报告附注

5.10.1 本基金投资的前十名证券的发行主体本期是否出现被监管部门立案调查，或在报告编制日前一年内受到公开谴责、处罚的情形

本报告期内，本基金投资的前十名证券的发行主体不存在被监管部门立案调查的，在报告编制日前一年内也不存在受到公开谴责、处罚的情况。

5.10.2 基金投资的前十名股票是否超出基金合同规定的备选股票库

本基金投资的前十名股票中，不存在投资于超出基金合同规定备选股票库之外的股票。

5.10.3 其他资产构成

序号	名称	金额（人民币元）
1	存出保证金	-
2	应收证券清算款	-
3	应收股利	-
4	应收利息	-
5	应收申购款	-
6	其他应收款	-
7	待摊费用	90,410.70
8	其他	-
9	合计	90,410.70

5.10.4 报告期末持有的处于转股期的可转换债券明细

本基金本报告期末未持有处于转股期的可转换债券。

5.10.5 报告期末前十名股票中存在流通受限情况的说明

5.10.5.1 报告期末指数投资前十名股票中存在流通受限情况的说明

本基金本报告期末指数投资前十名股票中不存在流通受限情况。

5.10.5.2 报告期末积极投资前五名股票中存在流通受限情况的说明

本基金本报告期末未持有积极投资股票。

5.10.6 投资组合报告附注的其他文字描述部分

本基金由于四舍五入的原因，分项之和与合计项之间可能存在尾差。

§ 6 开放式基金份额变动

单位：份

报告期期初基金份额总额	1,118,401,900.00
报告期期间基金总申购份额	449,000,000.00
减：报告期期间基金总赎回份额	105,000,000.00
报告期期间基金拆分变动份额（份额减少以“-”填列）	-
报告期期末基金份额总额	1,462,401,900.00

§ 7 基金管理人运用固有资金投资本基金交易明细

报告期内基金管理人未发生运用固有资金申赎及买卖本基金的情况。

§ 8 影响投资者决策的其他重要信息

8.1 报告期内单一投资者持有基金份额比例达到或超过 20%的情况

投资者类别	报告期内持有基金份额变化情况				报告期末持有基金情况		
	序号	持有基金份额比例达到或者超过 20% 的时间区间	期初份额	申购份额	赎回份额	持有份额	份额占比 (%)
联接基金	1	20260101-20260331	383,070,950.00	23,595,500.00	68,643,900.00	338,022,550.00	23.11
产品特有风险							
<p>报告期内本基金出现了单一投资者份额占比达到或超过 20%的情况。</p> <p>未来本基金如果出现巨额赎回甚至集中赎回，基金管理人可能无法及时变现基金资产，可能对基金份额净值产生一定的影响；极端情况下可能引发基金的流动性风险，发生暂停赎回或延缓支付赎回款项；若个别投资者巨额赎回后本基金出现连续六十个工作日基金资产净值低于 5000 万元，还可能面临转换运作方式、与其他基金合并或者终止基金合同等情形。</p>							

注：上述申购份额包括申购或者买入基金份额，赎回份额包括赎回或者卖出基金份额。

§ 9 备查文件目录

9.1 备查文件目录

- 1、中国证监会批准本基金发行及募集的文件。
- 2、《万家恒生互联网科技业交易型开放式指数证券投资基金(QDII)基金合同》。
- 3、《万家恒生互联网科技业交易型开放式指数证券投资基金(QDII)托管协议》。
- 4、万家恒生互联网科技业交易型开放式指数证券投资基金(QDII)2026 年第 1 季度报告原文。
- 5、万家基金管理有限公司批准成立文件、营业执照、公司章程。
- 6、万家基金管理有限公司董事会决议。

7、本报告期内在中国证监会指定媒介公开披露的基金净值、更新招募说明书及其他临时公告。

9.2 存放地点

基金管理人和基金托管人的住所，并登载于基金管理人网站：www.wjasset.com。

9.3 查阅方式

投资者可在营业时间至基金管理人办公场所免费查阅或登录基金管理人网站查阅。

万家基金管理有限公司

2026 年 4 月 21 日