

万家可转债债券型证券投资基金 2026 年第 1 季度报告

2026 年 3 月 31 日

基金管理人：万家基金管理有限公司

基金托管人：中国农业银行股份有限公司

报告送出日期：2026 年 4 月 21 日

§1 重要提示

基金管理人的董事会及董事保证本报告所载资料不存在虚假记载、误导性陈述或重大遗漏，并对其内容的真实性、准确性和完整性承担个别及连带责任。

基金托管人中国农业银行股份有限公司根据本基金合同规定，于 2026 年 4 月 20 日复核了本报告中的财务指标、净值表现和投资组合报告等内容，保证复核内容不存在虚假记载、误导性陈述或者重大遗漏。

基金管理人承诺以诚实信用、勤勉尽责的原则管理和运用基金资产，但不保证基金一定盈利。

基金的过往业绩并不代表其未来表现。投资有风险，投资者在作出投资决策前应仔细阅读本基金的招募说明书。

本报告中财务资料未经审计。

本报告期自 2026 年 1 月 1 日起至 3 月 31 日止。

§2 基金产品概况

基金简称	万家可转债债券		
基金主代码	008331		
基金运作方式	契约型开放式		
基金合同生效日	2020 年 4 月 22 日		
报告期末基金份额总额	72,214,640.70 份		
投资目标	在严格控制风险并保持良好流动性的基础上，力争为投资者提供长期稳定的投资回报。		
投资策略	1、大类资产配置策略；2、可转换债券和可交换债券投资策略；（1）行业选择策略、（2）个券选择策略、（3）转股策略；3、普通债券投资策略；4、资产支持证券投资策略；5、国债期货投资策略；6、其他。		
业绩比较基准	中证可转换债券指数收益率*80%+中债综合指数收益率*20%		
风险收益特征	本基金为债券型基金，其长期平均风险和预期收益率理论上低于股票型基金、混合型基金，高于货币市场基金。		
基金管理人	万家基金管理有限公司		
基金托管人	中国农业银行股份有限公司		
下属分级基金的基金简称	万家可转债债券 A	万家可转债债券 C	万家可转债债券 D
下属分级基金的交易代码	008331	008332	025133
报告期末下属分级基金的份额总额	50,020,990.27 份	16,029,242.85 份	6,164,407.58 份

§3 主要财务指标和基金净值表现

3.1 主要财务指标

单位：人民币元

主要财务指标	报告期（2026 年 1 月 1 日-2026 年 3 月 31 日）		
	万家可转债债券 A	万家可转债债券 C	万家可转债债券 D
1. 本期已实现收益	5,236,509.37	1,429,564.26	510,722.76
2. 本期利润	231,073.18	-454,467.47	-571,433.42
3. 加权平均基金份额本期利润	0.0045	-0.0290	-0.1074
4. 期末基金资产净值	73,113,676.82	22,880,252.28	9,115,803.43
5. 期末基金份额净值	1.4617	1.4274	1.4788

注：1、上述基金业绩指标不包括持有人交易基金的各项费用，计入费用后实际收益水平要低于所列数字。

2、本期已实现收益指基金本期利息收入、投资收益、其他收入（不含公允价值变动收益）扣除相关费用和信用减值损失后的余额，本期利润为本期已实现收益加上本期公允价值变动收益。

3.2 基金净值表现

3.2.1 基金份额净值增长率及其与同期业绩比较基准收益率的比较

万家可转债债券 A

阶段	净值增长率①	净值增长率标准差②	业绩比较基准收益率③	业绩比较基准收益率标准差④	①-③	②-④
过去三个月	0.02%	1.11%	-0.81%	0.84%	0.83%	0.27%
过去六个月	1.92%	0.91%	0.26%	0.67%	1.66%	0.24%
过去一年	16.88%	0.82%	10.96%	0.60%	5.92%	0.22%
过去三年	22.14%	0.72%	16.92%	0.49%	5.22%	0.23%
过去五年	45.86%	0.68%	27.77%	0.48%	18.09%	0.20%
自基金合同生效起至今	46.17%	0.65%	31.79%	0.49%	14.38%	0.16%

万家可转债债券 C

阶段	净值增长率①	净值增长率标准差②	业绩比较基准收益率③	业绩比较基准收益率标准差④	①-③	②-④
过去三个月	-0.08%	1.11%	-0.81%	0.84%	0.73%	0.27%
过去六个月	1.71%	0.91%	0.26%	0.67%	1.45%	0.24%

过去一年	16.41%	0.82%	10.96%	0.60%	5.45%	0.22%
过去三年	20.68%	0.72%	16.92%	0.49%	3.76%	0.23%
过去五年	42.97%	0.68%	27.77%	0.48%	15.20%	0.20%
自基金合同生效起至今	42.74%	0.65%	31.79%	0.49%	10.95%	0.16%

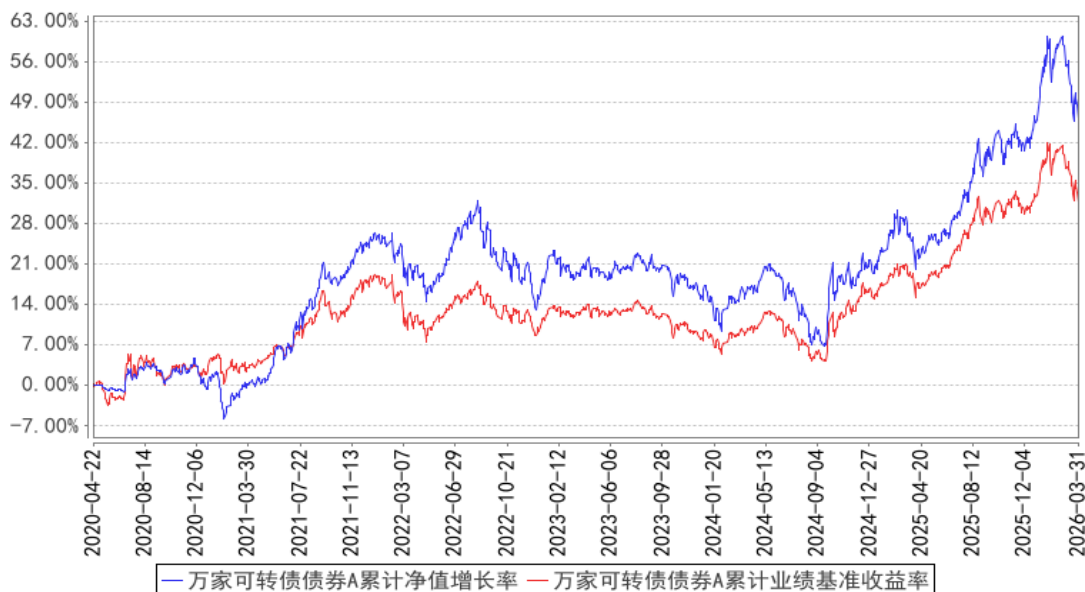
万家可转债债券 D

阶段	净值增长率①	净值增长率标准差②	业绩比较基准收益率③	业绩比较基准收益率标准差④	①—③	②—④
过去三个月	0.02%	1.11%	-0.81%	0.84%	0.83%	0.27%
过去六个月	1.88%	0.91%	0.26%	0.67%	1.62%	0.24%
自基金合同生效起至今	10.16%	0.91%	3.52%	0.66%	6.64%	0.25%

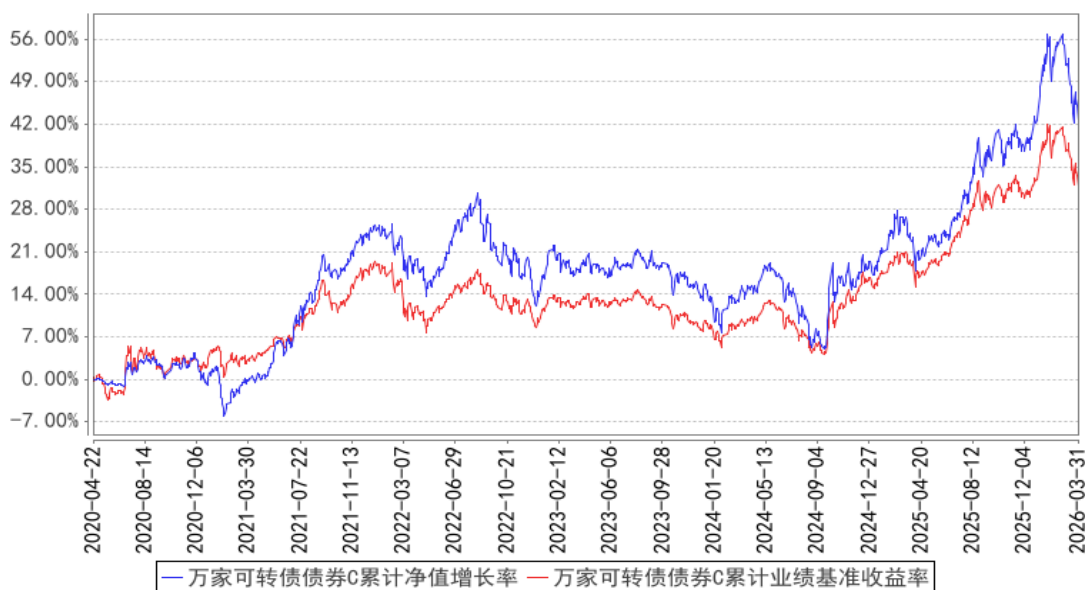
注：万家可转债债券 D 上述“自基金合同生效起至今”实际为“自基金份额类别首次确认起至今”，下同。

3.2.2 自基金合同生效以来基金累计净值增长率变动及其与同期业绩比较基准收益率变动的比较

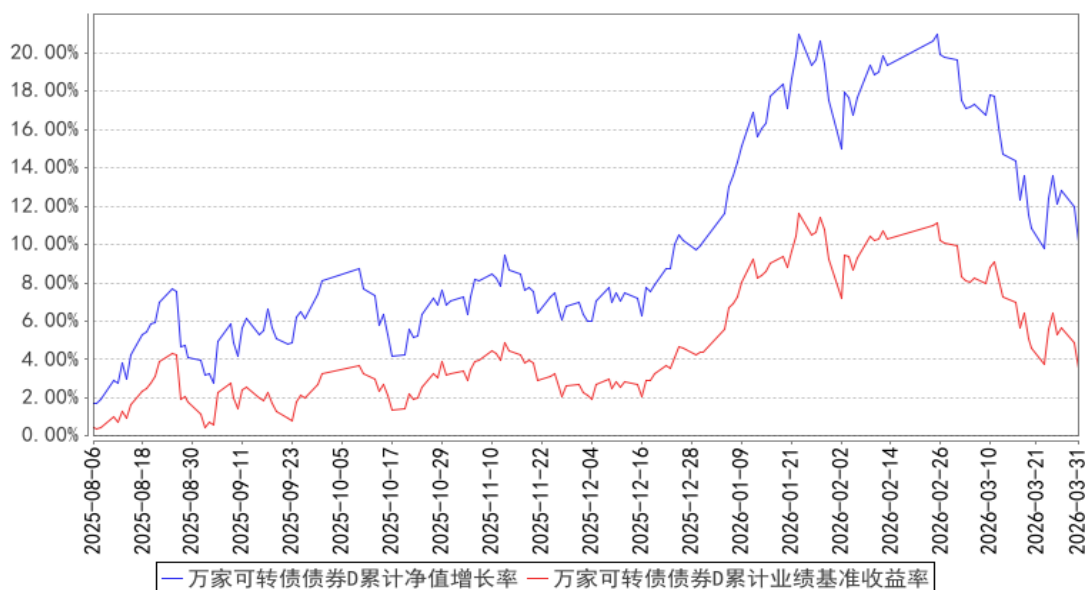
万家可转债债券A累计净值增长率与同期业绩比较基准收益率的历史走势对比图



万家可转债债券C累计净值增长率与同期业绩比较基准收益率的历史走势对比图



万家可转债债券D累计净值增长率与同期业绩比较基准收益率的历史走势对比图



注：1、本基金于 2020 年 4 月 22 日成立，根据基金合同规定，基金合同生效后六个月内为建仓期。建仓期结束时各项资产配置比例符合法律法规和基金合同要求。报告期末各项资产配置比例符合法律法规和基金合同要求。

2、本基金自 2025 年 8 月 5 日起增设 D 类份额，2025 年 8 月 6 日起确认有 D 类基金份额登记在册。

§4 管理人报告

4.1 基金经理（或基金经理小组）简介

姓名	职务	任本基金的基金经理期限		证券从业年限	说明
		任职日期	离任日期		

董一平	万家可转债债券型证券投资基金、万家瑞富灵活配置混合型证券投资基金、万家裕利债券型证券投资基金、万家锦利债券型发起式证券投资基金的基金经理。	2021 年 8 月 24 日	-	9.5 年	国籍：中国；学历：复旦大学金融专业硕士，2019 年 11 月入职万家基金管理有限公司，现任固定收益部基金经理，历任固定收益部研究员、基金经理助理。曾任鹏华基金管理有限公司稳定收益投资部研究员等职。
-----	---	-----------------	---	-------	---

注：1、此处的任职日期和离任日期均以公告为准。

2、证券从业的含义遵从行业协会的相关规定。

4.1.1 期末兼任私募资产管理计划投资经理的基金经理同时管理的产品情况

本报告期末，本基金经理未兼任私募资产管理计划的投资经理，故本项不适用。

4.2 管理人对报告期内本基金运作合规守信情况的说明

本报告期内，本基金管理人严格遵守基金合同、《证券投资基金法》、《公开募集证券投资基金运作管理办法》等法律、法规和监管部门的相关规定，依照诚实信用、勤勉尽责、安全高效的原则管理和运用基金资产，在认真控制投资风险的基础上，为基金持有人谋取最大利益，没有损害基金持有人利益的行为。

4.3 公平交易专项说明

4.3.1 公平交易制度的执行情况

根据中国证监会颁布的《证券投资基金管理公司公平交易制度指导意见》，管理人制定了《公平交易管理办法》和《异常交易监控及报告管理办法》等规章制度，涵盖了研究、授权、投资决策和交易执行等投资管理活动的各个环节，确保公平对待不同投资组合，防范导致不公平交易以及利益输送的异常交易发生。

管理人制订了明确的投资授权制度，并建立了统一的投资管理平台，确保不同投资组合获得公平的投资决策机会。实行集中交易制度，对于交易所公开竞价交易，执行交易系统内的公平交易程

序；对于债券一级市场申购、非公开发行股票申购等非集中竞价交易，原则上按照价格优先、比例分配的原则对交易结果进行分配；对于银行间交易，按照时间优先、价格优先的原则公平公正的进行询价并完成交易。为保证公平交易原则的实现，通过制度规范、流程审批、系统风控参数设置等进行事前控制，通过对投资交易系统的实时监控进行事中控制，通过对异常交易的监控和分析实现事后控制。

4.3.2 异常交易行为的专项说明

本报告期内未发现本基金有可能导致不公平交易和利益输送的异常交易。

本报告期内，本公司旗下所有投资组合参与的交易所公开竞价交易中，同日反向交易成交较少的单边交易量超过该证券当日成交量的 5%的交易共有 0 次。

4.4 报告期内基金的投资策略和运作分析

宏观经济层面，开年至今，宏观叙事经历了从“国内政策与复苏预期”向“全球地缘政治博弈”的剧烈切换。2026 年是“十五五”开局之年，政府工作报告将经济增长目标设定在 4.5%-5% 区间。财政政策保持积极，赤字率维持在 4%，拟安排专项债券 4.4 万亿元，超长期特别国债 1.3 万亿元。货币政策延续“适度宽松”取向，央行明确将“灵活高效运用降准降息等多种政策工具，保持流动性充裕”。故而在年初，居民存款搬家、流动性充裕、国内 PMI 超预期、财政政策前置及“十五五”开局共同催生了“春季躁动”行情。然而，自 2 月下旬起，美伊冲突骤然升级并演变为霍尔木兹海峡航运危机，成为主导全球资产定价的核心变量。油价剧烈波动、全球供应链中断风险、以及由此引发的“滞胀”担忧，完全盖过了经济基本面与货币政策的影响。市场情绪在“冲突升级恐慌”与“谈判缓和预期”之间反复摇摆，直至 3 月底出现“特朗普寻求体面撤退”的初步信号，地缘风险溢价才开始从高位回落。

债券市场层面，10 年期国债收益率整体走势呈现“N 型”特征。元旦后权益市场大涨叠加债基赎回传言，10 年期国债收益率一度上行至 1.90% 附近，春节前权益降温措施出台叠加央行结构性降息落地，收益率下行至 1.79% 下方，春节后资金利率边际抬升、股市走强，10 年期国债重回 1.80% 上方，2 月末至 3 月初美伊冲突引发避险情绪，收益率下行至 1.78% 以下，3 月初至季末冲突推升油价，输入性通胀预期下长端走弱，收益率回升至 1.82% 左右。期限结构层面，市场呈现鲜明的“短强长弱”格局，收益率曲线陡峭化。整体来看，美伊冲突推升国际油价，输入性通胀预期成为 3 月债市核心扰动项。但与全球债市剧烈震荡相比，中国国债波动相对温和，避险属性凸显。本基金一季度债券仓位仍然以利率债为主进行配置，进行波段操作获取收益。

权益市场：结构性行情极致演绎，双主线贯穿始终。市场整体呈现“指数区间震荡，成交

维持高位，结构剧烈分化” 的特征。上证指数在 3700-4200 点区间宽幅震荡，3800 点成为市场反复确认的短期心理底部。资金行为从年初的全面进攻转为 “在双主线间高频轮动与内部聚焦”：

- 1、科技成长主线（AI 与半导体）：这是最具持续性的方向。行情从年初的普涨（AI 应用、模型）迅速收敛至 “硬件确定性” 。全球 AI 军备竞赛（OpenAI 天量融资、谷歌/微软资本开支）直接驱动了算力基础设施的景气度，光通信（光模块、光纤光棒）、先进封装、服务器 PCB/CCL 等环节成为资金抱团的“硬科技” 堡垒。半导体则围绕 “存储涨价周期” 和 “国产替代” 两条逻辑展开。
- 2、周期与资源主线（能源与大宗商品）：这是地缘冲突催生的最强 β 。行情与霍尔木兹海峡通航预期、关键商品（原油、天然气、铝、锂、氦气等）的供给扰动高度绑定。油运、煤炭、油气开采、以及受供应链冲击的化工品表现突出。其走势呈现 “事件驱动-价格脉冲-股价大涨” 的剧烈波动特征。目前市场正站在一个关键节点：地缘政治的 “不可测风险” 正在向 “可控风险” 转变。若美伊局势明确缓和，压制市场最大的不确定性将移除，风险偏好有望系统性修复。总体而言，市场已初步探明恐慌底部，波动率有望收敛。投资策略应从追逐短期消息，转向深耕产业趋势明确、业绩有望逐季兑现的硬核方向。在 AI 创新浪潮与全球供应链重塑这两大时代背景下，聚焦核心主线中的阿尔法，是应对复杂市场环境的关键。

转债市场层面，一季度整体呈现以下核心特征：

- 1、供需严重失衡：一边是发行提速但规模有限，另一边是强赎潮加速导致存量快速萎缩，市场规模持续缩水。
- 2、估值高位承压：整体估值处于历史高位，但 3 月经历系统性压缩，高价转债脆弱性凸显。
- 3、走势先扬后抑：1 月春燥行情强势，2 月高位震荡，3 月受地缘风险冲击大幅调整。
- 4、个券极端分化：冰火两重天格局明显，部分个券翻倍的同时，另一些品种腰斩。
- 5、结构加速演变：指数化趋势加强，持有人结构向机构集中，创新品种开始探索。
- 6、政策环境优化：再融资新规为科技创新企业提供便利，审批流程明显加速。

总体来看，转债仍然整体跟随权益波动，一季度转债中位数价格以及百元溢价率一度抬升至历史极值，性价比下降，后续需要等待战争彻底停止后的反弹机会。基金一季度转债仓位整体压缩至低位，主要配置新能源转债、TMT 转债为主，同时部分仓位运行量化滚动多因子择券策略。

万家可转债整体一季度运行良好，未来会坚持主动择券+量化策略的运行思路，继续针对科技脉络主线以及国内经济复苏情况进行紧密跟踪，争取自上而下选择最优板块进行配置，利用转债高夏普特征，控制回撤基础上博取超额收益。

4.5 报告期内基金的业绩表现

截至本报告期末万家可转债债券 A 的基金份额净值为 1.4617 元，本报告期基金份额净值增长率为 0.02%，同期业绩比较基准收益率为-0.81%；截至本报告期末万家可转债债券 C 的基金份额净值为 1.4274 元，本报告期基金份额净值增长率为-0.08%，同期业绩比较基准收益率为-0.81%；

截至本报告期末万家可转债债券 D 的基金份额净值为 1.4788 元，本报告期基金份额净值增长率为 0.02%，同期业绩比较基准收益率为-0.81%。

4.6 报告期内基金持有人数或基金资产净值预警说明

本报告期内，本基金未出现连续二十个工作日基金份额持有人数量不满二百人或者基金资产净值低于五千万元情形。

§5 投资组合报告

5.1 报告期末基金资产组合情况

序号	项目	金额（元）	占基金总资产的比例（%）
1	权益投资	3,358,473.32	3.18
	其中：股票	3,358,473.32	3.18
2	基金投资	-	-
3	固定收益投资	92,169,087.37	87.35
	其中：债券	92,169,087.37	87.35
	资产支持证券	-	-
4	贵金属投资	-	-
5	金融衍生品投资	-	-
6	买入返售金融资产	-	-
	其中：买断式回购的买入返售金融资产	-	-
7	银行存款和结算备付金合计	1,071,078.16	1.02
8	其他资产	8,920,945.35	8.45
9	合计	105,519,584.20	100.00

5.2 报告期末按行业分类的股票投资组合

5.2.1 报告期末按行业分类的境内股票投资组合

代码	行业类别	公允价值（元）	占基金资产净值比例（%）
A	农、林、牧、渔业	-	-
B	采矿业	-	-
C	制造业	3,052,520.12	2.90
D	电力、热力、燃气及水生产和供应业	-	-
E	建筑业	-	-
F	批发和零售业	-	-
G	交通运输、仓储和邮政业	-	-
H	住宿和餐饮业	-	-
I	信息传输、软件和信息技术服务业	-	-

J	金融业		
K	房地产业		
L	租赁和商务服务业		
M	科学研究和技术服务业	305,953.20	0.29
N	水利、环境和公共设施管理业		
O	居民服务、修理和其他服务业		
P	教育		
Q	卫生和社会工作		
R	文化、体育和娱乐业		
S	综合		
	合计	3,358,473.32	3.20

5.2.2 报告期末按行业分类的港股通投资股票投资组合

本基金本报告期末未持有港股通投资股票。

5.3 期末按公允价值占基金资产净值比例大小排序的股票投资明细

5.3.1 报告期末按公允价值占基金资产净值比例大小排序的前十名股票投资明细

序号	股票代码	股票名称	数量（股）	公允价值（元）	占基金资产净值比例（%）
1	688388	嘉元科技	19,258	798,821.84	0.76
2	002709	天赐材料	15,138	696,348.00	0.66
3	688135	利扬芯片	21,132	539,499.96	0.51
4	603067	振华股份	14,002	439,382.76	0.42
5	688106	金宏气体	11,913	311,167.56	0.30
6	688372	伟测科技	2,394	305,953.20	0.29
7	601231	环旭电子	8,100	267,300.00	0.25

5.4 报告期末按债券品种分类的债券投资组合

序号	债券品种	公允价值（元）	占基金资产净值比例（%）
1	国家债券	5,362,915.40	5.10
2	央行票据	-	-
3	金融债券	-	-
	其中：政策性金融债	-	-
4	企业债券	-	-
5	企业短期融资券	-	-
6	中期票据	-	-
7	可转债（可交换债）	86,806,171.97	82.59
8	同业存单	-	-
9	其他	-	-
10	合计	92,169,087.37	87.69

5.5 报告期末按公允价值占基金资产净值比例大小排序的前五名债券投资明细

序号	债券代码	债券名称	数量（张）	公允价值（元）	占基金资产净值比例（%）
----	------	------	-------	---------	--------------

1	113062	常银转债	41,670	5,381,429.34	5.12
2	128129	青农转债	42,380	4,552,883.40	4.33
3	019773	25 国债 08	40,000	4,053,098.08	3.86
4	127037	银轮转债	7,380	3,799,930.05	3.62
5	113056	重银转债	27,510	3,489,349.56	3.32

5.6 报告期末按公允价值占基金资产净值比例大小排序的前十名资产支持证券投资 明细

本基金本报告期末未持有资产支持证券。

5.7 报告期末按公允价值占基金资产净值比例大小排序的前五名贵金属投资明细

本基金本报告期末未持有贵金属。

5.8 报告期末按公允价值占基金资产净值比例大小排序的前五名权证投资明细

本基金本报告期末未持有权证。

5.9 报告期末本基金投资的国债期货交易情况说明

5.9.1 本期国债期货投资政策

本基金投资国债期货以套期保值为目的，以回避市场风险。故国债期货空头的合约价值主要与债券组合的多头价值相对应。基金管理人通过动态管理国债期货合约数量，以萃取相应债券组合的超额收益。

5.9.2 报告期末本基金投资的国债期货持仓和损益明细

本基金本报告期末未持有国债期货。

5.9.3 本期国债期货投资评价

本基金本报告期内未投资国债期货。

5.10 投资组合报告附注

5.10.1 本基金投资的前十名证券的发行主体本期是否出现被监管部门立案调查，或在报告编制日前一年内受到公开谴责、处罚的情形

本基金投资的前十名证券的发行主体中，上海银行股份有限公司在报告编制日前一年内曾受到国家金融监督管理总局上海监管局和中国人民银行的处罚，青岛农村商业银行股份有限公司在报告编制日前一年内曾受到中国人民银行青岛市分行的处罚，重庆银行股份有限公司在报告编制日前一年内曾受到国家金融监督管理总局重庆监管局和国家外汇管理局重庆市分局的处罚，本基

金对上述主体所发行证券的投资决策程序符合公司投资制度的规定。

除上述主体外，基金管理人未发现本基金投资的前十名证券的发行主体出现本期被监管部门立案调查，或在报告编制日前一年内受到公开谴责、处罚的情形。

5.10.2 基金投资的前十名股票是否超出基金合同规定的备选股票库

本基金投资的前十名股票中，不存在投资于超出基金合同规定备选股票库之外的股票。

5.10.3 其他资产构成

序号	名称	金额（元）
1	存出保证金	21,534.05
2	应收证券清算款	8,852,204.41
3	应收股利	-
4	应收利息	-
5	应收申购款	47,206.89
6	其他应收款	-
7	其他	-
8	合计	8,920,945.35

5.10.4 报告期末持有的处于转股期的可转换债券明细

序号	债券代码	债券名称	公允价值（元）	占基金资产净值比例（%）
1	113062	常银转债	5,381,429.34	5.12
2	128129	青农转债	4,552,883.40	4.33
3	127037	银轮转债	3,799,930.05	3.62
4	113056	重银转债	3,489,349.56	3.32
5	118034	晶能转债	3,346,454.33	3.18
6	127027	能化转债	2,784,430.36	2.65
7	113042	上银转债	2,340,668.57	2.23
8	113697	应流转债	2,124,765.53	2.02
9	113677	华懋转债	2,024,687.41	1.93
10	113059	福莱转债	1,986,952.14	1.89
11	118041	星球转债	1,898,250.64	1.81
12	110073	国投转债	1,736,158.44	1.65
13	113681	镇洋转债	1,702,480.74	1.62
14	127049	希望转 2	1,664,342.00	1.58
15	127108	太能转债	1,554,064.46	1.48
16	127070	大中转债	1,495,987.42	1.42
17	123071	天能转债	1,424,197.82	1.35
18	123121	帝尔转债	1,408,873.13	1.34
19	127089	晶澳转债	1,400,425.29	1.33
20	127103	东南转债	1,399,928.77	1.33

21	113691	和邦转债	1,339,575.67	1.27
22	123216	科顺转债	1,325,760.27	1.26
23	113696	伯 25 转债	1,253,448.52	1.19
24	113695	华辰转债	1,219,581.39	1.16
25	123158	宙邦转债	1,184,027.98	1.13
26	113615	金诚转债	1,160,426.47	1.10
27	127085	韵达转债	1,139,210.07	1.08
28	127040	国泰转债	1,134,982.18	1.08
29	113655	欧 22 转债	1,099,631.75	1.05
30	127030	盛虹转债	1,094,927.29	1.04
31	113066	平煤转债	1,069,346.05	1.02
32	127064	杭氧转债	1,032,501.33	0.98
33	127066	科利转债	999,445.81	0.95
34	127084	柳工转 2	987,227.42	0.94
35	110090	爱迪转债	940,569.11	0.89
36	127018	本钢转债	857,409.53	0.82
37	110093	神马转债	830,323.53	0.79
38	127095	广泰转债	817,915.89	0.78
39	110085	通 22 转债	679,907.35	0.65
40	113652	伟 22 转债	624,624.53	0.59
41	127041	弘亚转债	618,553.23	0.59
42	111000	起帆转债	591,981.37	0.56
43	113605	大参转债	576,602.58	0.55
44	123199	山河转债	564,808.77	0.54
45	123076	强力转债	563,430.72	0.54
46	127099	盛航转债	556,911.26	0.53
47	118022	锂科转债	520,487.01	0.50
48	111010	立昂转债	440,872.39	0.42
49	111005	富春转债	432,831.37	0.41
50	113661	福 22 转债	426,798.65	0.41
51	123176	精测转 2	334,598.08	0.32
52	123243	严牌转债	322,503.49	0.31
53	110087	天业转债	305,629.45	0.29
54	123255	鼎龙转债	294,059.43	0.28
55	111013	新港转债	293,237.81	0.28
56	127017	万青转债	292,922.27	0.28
57	113647	禾丰转债	282,258.21	0.27
58	127067	恒逸转 2	281,550.14	0.27
59	127034	绿茵转债	281,402.30	0.27
60	113680	丽岛转债	279,620.55	0.27
61	113070	渝水转债	279,448.16	0.27
62	113693	志邦转债	278,663.75	0.27

63	110098	南药转债	277,987.59	0.26
64	113694	清源转债	276,197.17	0.26
65	111015	东亚转债	275,040.51	0.26
66	123250	嘉益转债	274,817.67	0.26
67	127102	浙建转债	273,630.64	0.26
68	123196	正元转 02	273,415.05	0.26
69	113679	芯能转债	273,344.63	0.26
70	113686	泰瑞转债	272,950.60	0.26
71	111018	华康转债	272,076.17	0.26
72	123144	裕兴转债	271,913.67	0.26
73	123215	铭利转债	271,196.44	0.26
74	127068	顺博转债	270,387.90	0.26
75	123220	易瑞转债	269,094.41	0.26
76	110097	天润转债	268,117.07	0.26
77	118010	洁特转债	267,961.51	0.25
78	111022	锡振转债	267,202.45	0.25
79	127098	欧晶转债	267,001.76	0.25
80	123168	惠云转债	266,162.63	0.25
81	123193	海能转债	266,077.77	0.25
82	123214	东宝转债	266,038.07	0.25
83	123254	亿纬转债	265,452.69	0.25
84	123253	永贵转债	263,773.32	0.25
85	127105	龙星转债	263,226.90	0.25
86	118050	航宇转债	262,274.42	0.25
87	123224	宇邦转债	260,415.22	0.25
88	118037	上声转债	259,799.18	0.25
89	113671	武进转债	258,268.56	0.25
90	123258	胜蓝转 02	257,217.96	0.24
91	127109	电化转债	252,794.70	0.24
92	123155	中陆转债	251,988.05	0.24
93	123256	恒帅转债	231,555.03	0.22
94	118058	微导转债	230,814.33	0.22
95	123236	家联转债	206,381.48	0.20

5.10.5 报告期末前十名股票中存在流通受限情况的说明

本基金本报告期末前十名股票中不存在流通受限情况。

5.10.6 投资组合报告附注的其他文字描述部分

本基金由于四舍五入的原因，分项之和与合计项之间可能存在尾差。

§6 开放式基金份额变动

单位：份

项目	万家可转债债券 A	万家可转债债券 C	万家可转债债券 D
报告期期初基金份额总额	52,986,576.28	18,521,201.32	102,328.94
报告期期间基金总申购份额	6,105,619.90	10,089,156.47	6,419,128.42
减：报告期期间基金总赎回份额	9,071,205.91	12,581,114.94	357,049.78
报告期期间基金拆分变动份额（份额减少以“-”填列）	-	-	-
报告期期末基金份额总额	50,020,990.27	16,029,242.85	6,164,407.58

§7 基金管理人运用固有资金投资本基金情况

7.1 基金管理人持有本基金份额变动情况

单位：份

项目	万家可转债债券 A	万家可转债债券 C	万家可转债债券 D
报告期期初管理人持有的本基金份额	31,128,404.67	-	-
报告期期间买入/申购总份额	-	-	-
报告期期间卖出/赎回总份额	-	-	-
报告期期末管理人持有的本基金份额	31,128,404.67	-	-
报告期期末持有的本基金份额占基金总份额比例（%）	62.23	-	-

注：申购份额包括红利再投、转换入份额、因份额拆分而增加的份额；赎回份额包括转换出份额、因份额合并而减少的份额。

7.2 基金管理人运用固有资金投资本基金交易明细

报告期内基金管理人未发生运用固有资金申赎及买卖本基金的情况。

§8 影响投资者决策的其他重要信息

8.1 报告期内单一投资者持有基金份额比例达到或超过 20%的情况

投资者类别	报告期内持有基金份额变化情况					报告期末持有基金情况	
	序号	持有基金份额比例达到或者超过 20%的时间区间	期初份额	申购份额	赎回份额	持有份额	份额占比（%）
机构	1	20260101-20260331	31,128,404.67	-	-	31,128,404.67	43.11
产品特有风险							

报告期内本基金出现了单一投资者份额占比达到或超过 20%的情况。
未来本基金如果出现巨额赎回甚至集中赎回，基金管理人可能无法及时变现基金资产，可能对基金份额净值产生一定的影响；极端情况下可能引发基金的流动性风险，发生暂停赎回或延缓支付赎回款项；若个别投资者巨额赎回后本基金出现连续六十个工作日基金资产净值低于 5000 万元，还可能面临转换运作方式、与其他基金合并或者终止基金合同等情形。

§9 备查文件目录

9.1 备查文件目录

- 1、中国证监会批准本基金发行及募集的文件。
- 2、《万家可转债债券型证券投资基金基金合同》。
- 3、《万家可转债债券型证券投资基金托管协议》。
- 4、万家可转债债券型证券投资基金 2026 年第 1 季度报告原文。
- 5、万家基金管理有限公司批准成立文件、营业执照、公司章程。
- 6、万家基金管理有限公司董事会决议。
- 7、本报告期内在中国证监会指定媒介公开披露的基金净值、更新招募说明书及其他临时公告。

9.2 存放地点

基金管理人和基金托管人的住所，并登载于基金管理人网站：www.wjasset.com。

9.3 查阅方式

投资者可在营业时间至基金管理人办公场所免费查阅或登录基金管理人网站查阅。

万家基金管理有限公司

2026 年 4 月 21 日