

# 万家稳健增利债券型证券投资基金

## 2026 年第 1 季度报告

2026 年 3 月 31 日

基金管理人：万家基金管理有限公司

基金托管人：中国银行股份有限公司

报告送出日期：2026 年 4 月 21 日

## §1 重要提示

基金管理人的董事会及董事保证本报告所载资料不存在虚假记载、误导性陈述或重大遗漏，并对其内容的真实性、准确性和完整性承担个别及连带责任。

基金托管人中国银行股份有限公司根据本基金合同规定，于 2026 年 4 月 20 日复核了本报告中的财务指标、净值表现和投资组合报告等内容，保证复核内容不存在虚假记载、误导性陈述或者重大遗漏。

基金管理人承诺以诚实信用、勤勉尽责的原则管理和运用基金资产，但不保证基金一定盈利。

基金的过往业绩并不代表其未来表现。投资有风险，投资者在作出投资决策前应仔细阅读本基金的招募说明书。

本报告中财务资料未经审计。

本报告期自 2026 年 1 月 1 日起至 3 月 31 日止。

## §2 基金产品概况

基金简称	万家稳健增利债券
基金主代码	519186
基金运作方式	契约型开放式
基金合同生效日	2009 年 8 月 12 日
报告期末基金份额总额	646,987,239.54 份
投资目标	严格控制投资风险的基础上，追求稳定的当期收益和基金资产的长期稳健增值。
投资策略	<p>本基金管理人在充分研究宏观市场形势以及微观市场主体的基础上，采取积极主动地投资管理策略，通过定性与定量分析，对利率变化趋势、债券收益率曲线移动方向、信用利差等影响债券价格的因素进行评估，对不同投资品种运用不同的投资策略，并充分利用市场的非有效性，把握各类套利的机会。在风险可控的前提下，实现基金收益的最大化。</p> <p>1、利率预期策略；2、期限结构配置策略；3、属类配置策略；4、债券品种选择策略；5、可转换债券投资策略；6、股票等权益类资产投资策略；7、信用债券投资的风险管理；8、中小企业私募债券投资策略。</p>
业绩比较基准	中国债券总指数
风险收益特征	本基金是债券型证券投资基金，属于具有中低风险收益特征的基金品种，其长期平均风险和预期收益率低于股票基金、混合基金，高于货币市场基金。
基金管理人	万家基金管理有限公司
基金托管人	中国银行股份有限公司

下属分级基金的基金简称	万家稳健增利债券 A	万家稳健增利债券 C	万家稳健增利债券 D
下属分级基金的交易代码	519186	519187	024152
报告期末下属分级基金的份额总额	604,400,911.96 份	5,242,039.16 份	37,344,288.42 份

### §3 主要财务指标和基金净值表现

#### 3.1 主要财务指标

单位：人民币元

主要财务指标	报告期（2026 年 1 月 1 日-2026 年 3 月 31 日）		
	万家稳健增利债券 A	万家稳健增利债券 C	万家稳健增利债券 D
1. 本期已实现收益	7,009,190.46	134,314.28	751,204.14
2. 本期利润	6,251,974.78	133,449.22	673,008.76
3. 加权平均基金份额本期利润	0.0106	0.0175	0.0146
4. 期末基金资产净值	635,218,830.44	5,482,190.47	39,691,023.73
5. 期末基金份额净值	1.0510	1.0458	1.0628

注：1、上述基金业绩指标不包括持有人交易基金的各项费用，计入费用后实际收益水平要低于所列数字。

2、本期已实现收益指基金本期利息收入、投资收益、其他收入（不含公允价值变动收益）扣除相关费用和信用减值损失后的余额，本期利润为本期已实现收益加上本期公允价值变动收益。

#### 3.2 基金净值表现

##### 3.2.1 基金份额净值增长率及其与同期业绩比较基准收益率的比较

万家稳健增利债券 A

阶段	净值增长率①	净值增长率标准差②	业绩比较基准收益率③	业绩比较基准收益率标准差④	①—③	②—④
过去三个月	1.07%	0.13%	0.13%	0.06%	0.94%	0.07%
过去六个月	1.92%	0.10%	-0.00%	0.07%	1.92%	0.03%
过去一年	3.99%	0.09%	-0.73%	0.09%	4.72%	0.00%
过去三年	5.82%	0.14%	5.00%	0.10%	0.82%	0.04%
过去五年	12.05%	0.15%	7.67%	0.09%	4.38%	0.06%
自基金合同生效起至今	109.74%	0.19%	15.73%	0.11%	94.01%	0.08%

万家稳健增利债券 C

阶段	净值增长率①	净值增长率标准差②	业绩比较基准收益率③	业绩比较基准收益率标准差④	①-③	②-④
过去三个月	0.99%	0.13%	0.13%	0.06%	0.86%	0.07%
过去六个月	1.77%	0.10%	-0.00%	0.07%	1.77%	0.03%
过去一年	3.69%	0.09%	-0.73%	0.09%	4.42%	0.00%
过去三年	4.72%	0.14%	5.00%	0.10%	-0.28%	0.04%
过去五年	10.01%	0.15%	7.67%	0.09%	2.34%	0.06%
自基金合同生效起至今	96.94%	0.19%	15.73%	0.11%	81.21%	0.08%

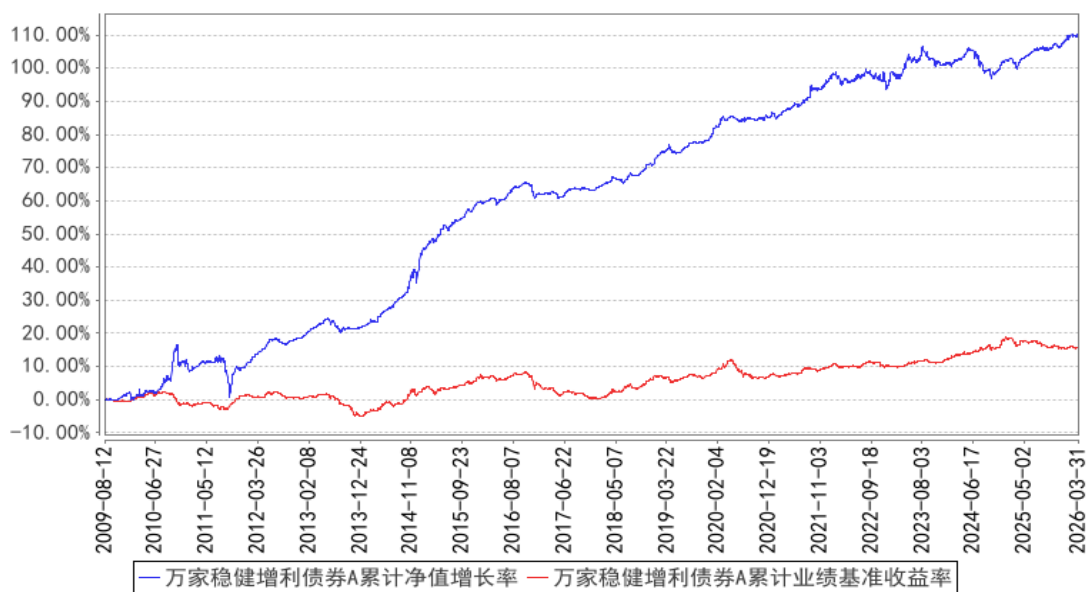
万家稳健增利债券 D

阶段	净值增长率①	净值增长率标准差②	业绩比较基准收益率③	业绩比较基准收益率标准差④	①-③	②-④
过去三个月	1.07%	0.13%	0.13%	0.06%	0.94%	0.07%
过去六个月	1.91%	0.10%	-0.00%	0.07%	1.91%	0.03%
自基金合同生效起至今	4.57%	0.11%	-1.47%	0.08%	6.04%	0.03%

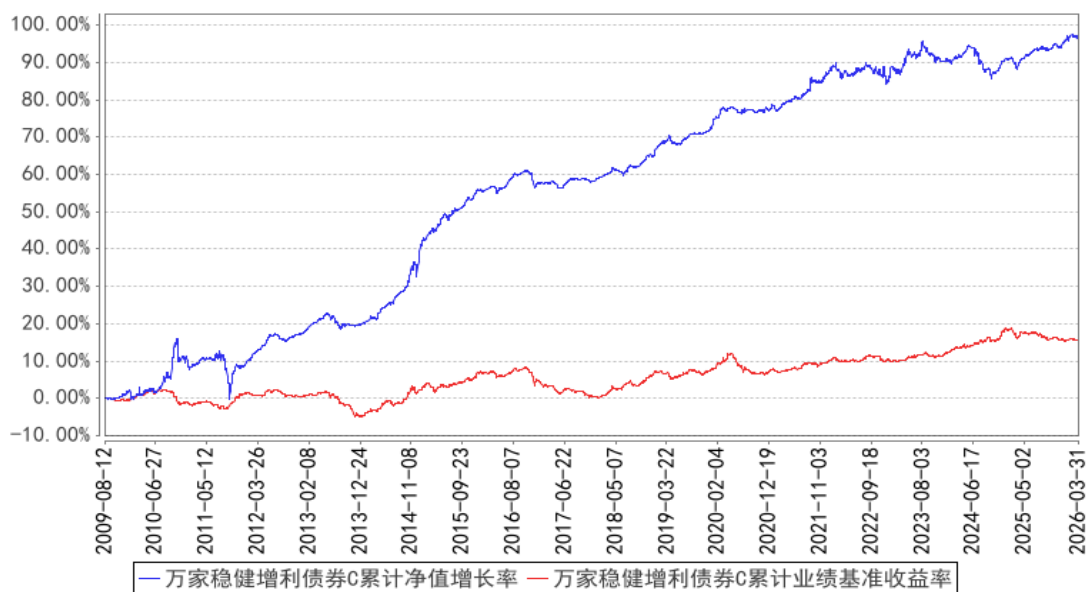
注：万家稳健增利债券 D 上述“自基金合同生效起至今”实际为“自基金份额类别首次确认起至今”，下同。

### 3.2.2 自基金合同生效以来基金累计净值增长率变动及其与同期业绩比较基准收益率变动的比较

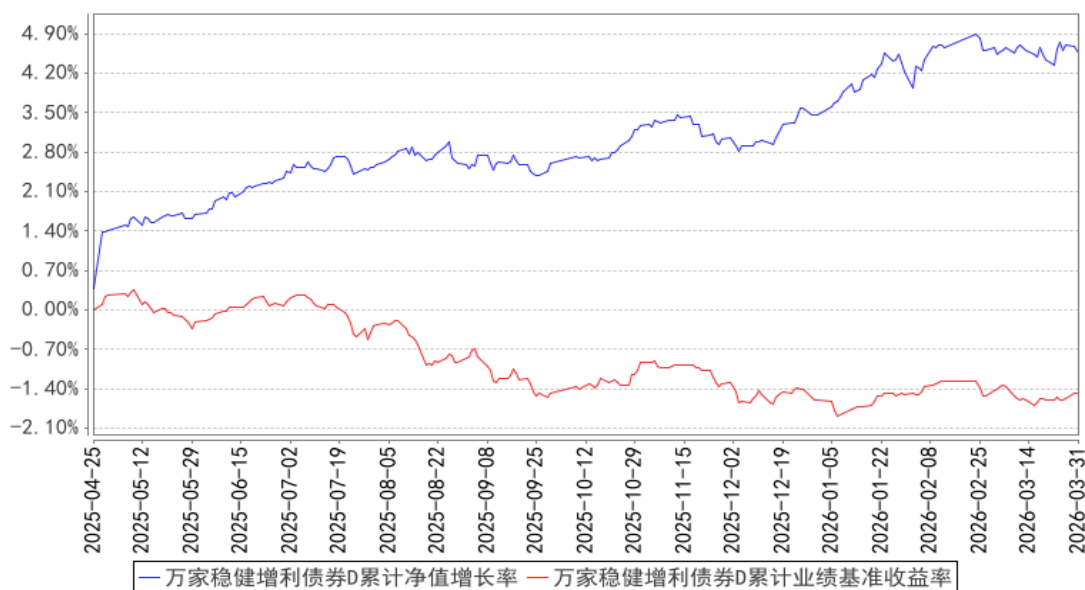
万家稳健增利债券A累计净值增长率与同期业绩比较基准收益率的历史走势对比图



万家稳健增利债券C累计净值增长率与同期业绩比较基准收益率的历史走势对比图



万家稳健增利债券D累计净值增长率与同期业绩比较基准收益率的历史走势对比图



注：1、本基金于 2009 年 8 月 12 日成立，根据基金合同规定，基金合同生效后六个月内为建仓期。建仓期结束时各项资产配置比例符合法律法规和基金合同要求。报告期末各项资产配置比例符合法律法规和基金合同要求。

2、本基金自 2025 年 4 月 24 日起增设 D 类份额，2025 年 4 月 25 日起确认有 D 类基金份额登记在册。

## §4 管理人报告

### 4.1 基金经理（或基金经理小组）简介

姓名	职务	任本基金的基金经理期限		证券从业年限	说明
		任职日期	离任日期		
徐青	万家 CFETS0-3 年期山东省国有企业信用债精选指数发起式证券投资基金、万家深证 AAA 科技创新公司债交易型开放式指数证券投资基金	2024 年 8 月 21 日	-	14.5 年	国籍：中国；学历：清华大学材料科学与工程专业硕士，2022 年 10 月入职万家基金管理有限公司，现任固定收益部基金经理。曾任华泰证券股份有限公司研究所债券研究员，国联安基金管理有限公司债券组合管理部债券研究员、基金经理助理，兴业基金管理有限公司固定收益投资部基金经理等职。

	金、万家稳丰 6 个月持有期债券型证券投资基金、万家稳健增利债券型证券投资基金、万家鑫明债券型证券投资基金、万家鑫瑞纯债债券型证券投资基金、万家鼎鑫一年定期开放债券型发起式证券投资基金的基金经理。				
杨若愚	万家元利债券型证券投资基金、万家民瑞祥和 6 个月持有期债券型证券投资基金、万家稳健增利债券型证券投资基金、万家集利债券型发起式证券投资基金的基金经理。	2025 年 4 月 1 日	-	7.5 年	国籍：中国；学历：复旦大学金融专业硕士，2021 年 10 月入职万家基金管理有限公司，现任固定收益部基金经理，历任固定收益部可转债研究员、基金经理助理，曾任融通基金管理有限公司固定收益部研究员等职。
石东	固定收益部部门总	2025 年 4 月 1 日	-	2.5 年	国籍：中国；学历：香港城市大学金融学专业硕士，2023 年 7 月入职万家基金管

<p>经理助理 (主持工作); 万家悦兴 3 个月定期开放债券型发起式证券投资基金、万家稳健增利债券型证券投资基金、万家稳安 60 天持有期债券型证券投资基金、万家稳康 30 天持有期债券型证券投资基金、万家稳航 90 天持有期债券型证券投资基金、万家裕利债券型证券投资基金、万家鑫丰纯债债券型证券投资基金、万家鑫橙纯债债券型证券投资基金、万家鑫融纯债债券型证券投资基金、万家锦利债券型发</p>				<p>理有限公司, 现任固定收益部总经理助理、基金经理, 历任债券投资部总监助理、基金经理。曾任中国农业银行股份有限公司深圳市分行金融市场部证券与基金部同业业务岗, 江苏银行股份有限公司资金营运中心投资发行团队债券投资岗、组合投资部总经理助理等职。</p>
--	--	--	--	--

	起式证券投资基金的基金经理。				
--	----------------	--	--	--	--

注：1、此处的任职日期和离任日期均以公告为准。

2、证券从业的含义遵从行业协会的相关规定。

#### 4.1.1 期末兼任私募资产管理计划投资经理的基金经理同时管理的产品情况

本报告期末，本基金经理未兼任私募资产管理计划的投资经理，故本项不适用。

#### 4.2 管理人对报告期内本基金运作合规守信情况的说明

本报告期内，本基金管理人严格遵守基金合同、《证券投资基金法》、《公开募集证券投资基金运作管理办法》等法律、法规和监管部门的相关规定，依照诚实信用、勤勉尽责、安全高效的原则管理和运用基金资产，在认真控制投资风险的基础上，为基金持有人谋取最大利益，没有损害基金持有人利益的行为。

#### 4.3 公平交易专项说明

##### 4.3.1 公平交易制度的执行情况

根据中国证监会颁布的《证券投资基金管理公司公平交易制度指导意见》，管理人制定了《公平交易管理办法》和《异常交易监控及报告管理办法》等规章制度，涵盖了研究、授权、投资决策和交易执行等投资管理活动的各个环节，确保公平对待不同投资组合，防范导致不公平交易以及利益输送的异常交易发生。

管理人制订了明确的投资授权制度，并建立了统一的投资管理平台，确保不同投资组合获得公平的投资决策机会。实行集中交易制度，对于交易所公开竞价交易，执行交易系统内的公平交易程序；对于债券一级市场申购、非公开发行股票申购等非集中竞价交易，原则上按照价格优先、比例分配的原则对交易结果进行分配；对于银行间交易，按照时间优先、价格优先的原则公平公正的进行询价并完成交易。为保证公平交易原则的实现，通过制度规范、流程审批、系统风控参数设置等进行事前控制，通过对投资交易系统的实时监控进行事中控制，通过对异常交易的监控和分析实现事后控制。

##### 4.3.2 异常交易行为的专项说明

本报告期内未发现本基金有可能导致不公平交易和利益输送的异常交易。

本报告期内，本公司旗下所有投资组合参与的交易所公开竞价交易中，同日反向交易成交较少的单边交易量超过该证券当日成交量的 5%的交易共有 0 次。

#### 4.4 报告期内基金的投资策略和运作分析

一季度宏观经济边际修复、通胀预期有所抬升，资金面维持平稳宽松。国债收益率多数期限出现下行，但超长端偏弱，期限利差走扩，曲线陡峭化特征明显。1月，央行公布国债净买卖情况，低于市场预期。开年A股连续收涨，风险情绪升温，叠加供给前置和信贷冲量等因素，10年国债收益率一度上行至1.9%左右，超长端调整更为剧烈。整体来看，1月收益率先上后下，月初明显承压。2月，宏观数据处于空窗期，春节资金面扰动，国债收益率震荡整理，节前走势强于节后。节前，由于资金宽松、配置情绪较好，市场走势偏强，推动10年国债收益率一度下行至1.78%左右的阶段性低位。前期收益率一路下行，长端赔率相应下降，节后收益率出现回摆，市场关注两会政策情况。3月，宏观数据陆续发布，通胀数据修复，工业、投资、出口和消费等数据超出预期，国内经济成色较好。海外地缘冲突爆发，霍尔木兹海峡封闭，油价中枢明显提升，通胀担忧升温，风险情绪走弱。长端交易逻辑在避险和通胀之间切换，走势偏弱，而中短端则表现较强，曲线继续陡峭化运行。展望二季度，预计资金维持低位，货币政策延续宽松，降准预期仍在。但地缘冲突将成为不可忽视的变量，若战争烈度升级，可能导致能源价格中枢抬升、高价持续性增强，对货币政策和风险偏好形成扰动。从经济基本面来看，一季度国内经济数据偏强，但也受到春节错位、政策前置等因素干扰，后续需关注经济、出口、通胀等数据的持续性。预计整体债券市场维持震荡，中短端票息策略作为底仓仍有支撑，关注长端期限利差修复机会。转债市场一季度走势与权益市场相似，呈现先扬后抑、冲高回落的特征。期间，大量转债触发强赎条款并退出，市场存量规模进一步下降，供需矛盾依然突出。经过3月的深度调整，转债估值已得到一定压缩，当前部分个券已显现配置价值，但市场整体分化加剧，后续表现将更依赖于正股基本面，需精选个券，把握结构性机会。

产品运作方面，本组合严控产品信用风险，主要投资于中高等级信用债，并根据市场判断，进行长端利率债波段交易，增厚组合收益。转债仓位上维持标配，在市场冲高过程中适度止盈，重点配置正股基本面扎实、估值处于合理区间的优质个券。

#### 4.5 报告期内基金的业绩表现

截至本报告期末万家稳健增利债券A的基金份额净值为1.0510元，本报告期基金份额净值增长率为1.07%，同期业绩比较基准收益率为0.13%；截至本报告期末万家稳健增利债券C的基金份额净值为1.0458元，本报告期基金份额净值增长率为0.99%，同期业绩比较基准收益率为0.13%；截至本报告期末万家稳健增利债券D的基金份额净值为1.0628元，本报告期基金份额净值增长率为1.07%，同期业绩比较基准收益率为0.13%。

#### 4.6 报告期内基金持有人数或基金资产净值预警说明

本报告期内，本基金未出现连续二十个工作日基金份额持有人数量不满二百人或者基金资产净值低于五千万元情形。

### §5 投资组合报告

#### 5.1 报告期末基金资产组合情况

序号	项目	金额（元）	占基金总资产的比例（%）
1	权益投资	-	-
	其中：股票	-	-
2	基金投资	-	-
3	固定收益投资	795,142,082.09	98.36
	其中：债券	795,142,082.09	98.36
	资产支持证券	-	-
4	贵金属投资	-	-
5	金融衍生品投资	-	-
6	买入返售金融资产	-	-
	其中：买断式回购的买入返售金融资产	-	-
7	银行存款和结算备付金合计	1,246,616.99	0.15
8	其他资产	12,044,691.49	1.49
9	合计	808,433,390.57	100.00

#### 5.2 报告期末按行业分类的股票投资组合

##### 5.2.1 报告期末按行业分类的境内股票投资组合

本基金本报告期末未持有境内股票。

##### 5.2.2 报告期末按行业分类的港股通投资股票投资组合

本基金本报告期末未持有港股通投资股票。

#### 5.3 期末按公允价值占基金资产净值比例大小排序的股票投资明细

##### 5.3.1 报告期末按公允价值占基金资产净值比例大小排序的前十名股票投资明细

本基金本报告期末未持有股票。

#### 5.4 报告期末按债券品种分类的债券投资组合

序号	债券品种	公允价值（元）	占基金资产净值比例（%）
1	国家债券	-	-
2	央行票据	-	-
3	金融债券	474,871,341.37	69.79

	其中：政策性金融债	331,654,652.05	48.74
4	企业债券	-	-
5	企业短期融资券	-	-
6	中期票据	286,222,800.01	42.07
7	可转债（可交换债）	34,047,940.71	5.00
8	同业存单	-	-
9	其他	-	-
10	合计	795,142,082.09	116.87

### 5.5 报告期末按公允价值占基金资产净值比例大小排序的前五名债券投资明细

序号	债券代码	债券名称	数量（张）	公允价值（元）	占基金资产净值比例（%）
1	250215	25 国开 15	900,000	89,178,657.53	13.11
2	240208	24 国开 08	500,000	51,051,095.89	7.50
3	250203	25 国开 03	500,000	49,512,876.71	7.28
4	250205	25 国开 05	500,000	48,919,260.27	7.19
5	250206	25 国开 06	300,000	30,460,734.25	4.48

### 5.6 报告期末按公允价值占基金资产净值比例大小排序的前十名资产支持证券投资 明细

本基金本报告期末未持有资产支持证券。

### 5.7 报告期末按公允价值占基金资产净值比例大小排序的前五名贵金属投资明细

本基金本报告期末未持有贵金属。

### 5.8 报告期末按公允价值占基金资产净值比例大小排序的前五名权证投资明细

本基金本报告期末未持有权证。

### 5.9 报告期末本基金投资的国债期货交易情况说明

#### 5.9.1 本期国债期货投资政策

本基金本报告期内未投资国债期货。

#### 5.9.2 报告期末本基金投资的国债期货持仓和损益明细

本基金本报告期末未持有国债期货。

#### 5.9.3 本期国债期货投资评价

本基金本报告期内未投资国债期货。

### 5.10 投资组合报告附注

#### 5.10.1 本基金投资的前十名证券的发行主体本期是否出现被监管部门立案调查，或

### 在报告编制日前一年内受到公开谴责、处罚的情形

本基金投资的前十名证券的发行主体中，中国农业银行股份有限公司在报告编制日前一年内曾受到国家金融监督管理总局的处罚，兴业银行股份有限公司在报告编制日前一年内曾受到国家金融监督管理总局的处罚，国家开发银行在报告编制日前一年内曾受到国家外汇管理局北京市分局和中国人民银行的处罚，本基金对上述主体所发行证券的投资决策程序符合公司投资制度的规定。

除上述主体外，基金管理人未发现本基金投资的前十名证券的发行主体出现本期被监管部门立案调查，或在报告编制日前一年内受到公开谴责、处罚的情形。

### 5.10.2 基金投资的前十名股票是否超出基金合同规定的备选股票库

本基金投资的前十名股票中，不存在投资于超出基金合同规定备选股票库之外的股票。

### 5.10.3 其他资产构成

序号	名称	金额（元）
1	存出保证金	16,509.42
2	应收证券清算款	11,986,750.51
3	应收股利	-
4	应收利息	-
5	应收申购款	41,431.56
6	其他应收款	-
7	其他	-
8	合计	12,044,691.49

### 5.10.4 报告期末持有的处于转股期的可转换债券明细

序号	债券代码	债券名称	公允价值（元）	占基金资产净值比例（%）
1	123243	严牌转债	1,231,963.34	0.18
2	113051	节能转债	1,194,731.02	0.18
3	127103	东南转债	1,154,381.26	0.17
4	127067	恒逸转 2	1,140,278.05	0.17
5	113054	绿动转债	1,127,772.74	0.17
6	113691	和邦转债	1,120,106.36	0.16
7	127034	绿茵转债	1,094,788.95	0.16
8	127056	中特转债	1,093,892.92	0.16
9	113640	苏利转债	1,086,517.07	0.16
10	111015	东亚转债	1,085,755.15	0.16
11	111000	起帆转债	1,080,536.11	0.16
12	113048	晶科转债	1,080,222.40	0.16
13	118022	锂科转债	1,079,390.93	0.16

14	127078	优彩转债	1,076,046.99	0.16
15	127108	太能转债	1,075,287.03	0.16
16	113632	鹤 21 转债	1,075,166.17	0.16
17	123215	铭利转债	1,069,869.95	0.16
18	123216	科顺转债	1,068,562.78	0.16
19	111004	明新转债	1,059,369.25	0.16
20	113649	丰山转债	1,057,061.11	0.16
21	111002	特纸转债	1,048,170.05	0.15
22	127099	盛航转债	1,042,589.68	0.15
23	127105	龙星转债	1,041,062.41	0.15
24	118041	星球转债	1,035,161.14	0.15
25	123168	惠云转债	1,031,697.05	0.15
26	113658	密卫转债	1,029,179.76	0.15
27	123121	帝尔转债	1,022,179.54	0.15
28	123224	宇邦转债	1,013,593.91	0.15
29	123155	中陆转债	1,013,257.20	0.15
30	123188	水羊转债	942,628.34	0.14
31	127055	精装转债	907,406.34	0.13
32	123235	亿田转债	869,315.71	0.13

### 5.10.5 报告期末前十名股票中存在流通受限情况的说明

本基金本报告期末未持有股票。

### 5.10.6 投资组合报告附注的其他文字描述部分

本基金由于四舍五入的原因，分项之和与合计项之间可能存在尾差。

## §6 开放式基金份额变动

单位：份

项目	万家稳健增利债券 A	万家稳健增利债券 C	万家稳健增利债券 D
报告期期初基金份额总额	410,754,577.04	19,600,804.97	94,346,762.28
报告期期间基金总申购份额	206,073,725.19	1,882,895.88	962,708.05
减：报告期期间基金总赎回份额	12,427,390.27	16,241,661.69	57,965,181.91
报告期期间基金拆分变动份额（份额减少以“-”填列）	-	-	-
报告期期末基金份额总额	604,400,911.96	5,242,039.16	37,344,288.42

## §7 基金管理人运用固有资金投资本基金情况

### 7.1 基金管理人持有本基金份额变动情况

报告期内基金管理人未发生运用固有资金申赎及买卖本基金的情况。

## 7.2 基金管理人运用固有资金投资本基金交易明细

报告期内基金管理人未发生运用固有资金申赎及买卖本基金的情况。

## §8 影响投资者决策的其他重要信息

### 8.1 报告期内单一投资者持有基金份额比例达到或超过 20%的情况

投资者类别	报告期内持有基金份额变化情况				报告期末持有基金情况		
	序号	持有基金份额比例达到或者超过 20% 的时间区间	期初份额	申购份额	赎回份额	持有份额	份额占比 (%)
机构	1	20260108-20260331	96,851,331.72	191,900,786.80	-	288,752,118.52	44.63
	2	20260101-20260331	145,941,817.47	-	-	145,941,817.47	22.56
产品特有风险							
<p>报告期内本基金出现了单一投资者份额占比达到或超过 20%的情况。</p> <p>未来本基金如果出现巨额赎回甚至集中赎回，基金管理人可能无法及时变现基金资产，可能对基金份额净值产生一定的影响；极端情况下可能引发基金的流动性风险，发生暂停赎回或延缓支付赎回款项；若个别投资者巨额赎回后本基金出现连续六十个工作日基金资产净值低于 5000 万元，还可能面临转换运作方式、与其他基金合并或者终止基金合同等情形。</p>							

## §9 备查文件目录

### 9.1 备查文件目录

- 1、中国证监会批准本基金发行及募集的文件。
- 2、《万家稳健增利债券型证券投资基金基金合同》。
- 3、《万家稳健增利债券型证券投资基金托管协议》。
- 4、万家稳健增利债券型证券投资基金 2026 年第 1 季度报告原文。
- 5、万家基金管理有限公司批准成立文件、营业执照、公司章程。
- 6、万家基金管理有限公司董事会决议。
- 7、本报告期内在中国证监会指定媒介公开披露的基金净值、更新招募说明书及其他临时公告。

### 9.2 存放地点

基金管理人和基金托管人的住所，并登载于基金管理人网站：[www.wjasset.com](http://www.wjasset.com)。

### 9.3 查阅方式

投资者可在营业时间至基金管理人办公场所免费查阅或登录基金管理人网站查阅。

万家基金管理有限公司

2026 年 4 月 21 日