

万家养老目标日期 2035 三年持有期混合型  
发起式基金中基金 (FOF)  
2026 年第 1 季度报告

2026 年 3 月 31 日

基金管理人：万家基金管理有限公司

基金托管人：中国农业银行股份有限公司

报告送出日期：2026 年 4 月 21 日

## §1 重要提示

基金管理人的董事会及董事保证本报告所载资料不存在虚假记载、误导性陈述或重大遗漏，并对其内容的真实性、准确性和完整性承担个别及连带责任。

基金托管人中国农业银行股份有限公司根据本基金合同规定，于 2026 年 4 月 20 日复核了本报告中的财务指标、净值表现和投资组合报告等内容，保证复核内容不存在虚假记载、误导性陈述或者重大遗漏。

基金管理人承诺以诚实信用、勤勉尽责的原则管理和运用基金资产，但不保证基金一定盈利。

基金的过往业绩并不代表其未来表现。投资有风险，投资者在作出投资决策前应仔细阅读本基金的招募说明书。

本报告中财务资料未经审计。

本报告期自 2026 年 1 月 1 日起至 3 月 31 日止。

## §2 基金产品概况

基金简称	万家养老目标 2035 三年持有期发起式 (FOF)
基金主代码	008553
基金运作方式	契约型开放式
基金合同生效日	2020 年 6 月 24 日
报告期末基金份额总额	132,868,331.63 份
投资目标	本基金借鉴生命周期理论，在投资管理过程中遵循各个阶段既定的风险收益特征，动态调整资产配置比例，在控制整体风险的前提下力争获得稳定的投资回报。
投资策略	1、资产配置策略；2、基金筛选策略：（1）指数跟踪类基金筛选策略、（2）主动管理类基金筛选策略；3、基金调整策略；4、风险控制策略；5、股票投资策略（含存托凭证策略）；6、债券投资策略；7、资产支持证券投资策略。
业绩比较基准	基金合同生效日至 2023 年 12 月 31 日：沪深 300 指数收益率*49%+中债新综合总财富指数收益率*41%+1 年期央行定存基准利率*10% 2024 年 1 月 1 日至 2026 年 12 月 31 日：沪深 300 指数收益率*42%+中债新综合总财富指数收益率*48%+1 年期央行定存基准利率*10% 2027 年 1 月 1 日至 2029 年 12 月 31 日：沪深 300 指数收益率*39%+中债新综合总财富指数收益率*51%+1 年期央行定存基准利率*10% 2030 年 1 月 1 日至 2032 年 12 月 31 日：沪深 300 指数收益率*37%+中债新综合总财富指数收益率*53%+1 年期

	央行定存基准利率*10% 2033 年 1 月 1 日至 2035 年 12 月 31 日: 沪深 300 指数收益率*35%+中债新综合总财富指数收益率*55%+1 年期央行定存基准利率*10% 2036 年 1 月 1 日以后: 沪深 300 指数收益率*34%+中债新综合总财富指数收益率*56%+1 年期央行定存基准利率*10%	
风险收益特征	本基金属于采用目标日期策略的基金中基金, 2035 年 12 月 31 日为本基金的目标日期。从基金合同生效日至目标日期止, 本基金的预期风险与预期收益水平将随时间逐步降低。 本基金属于混合型基金中基金 (FOF), 本基金长期平均风险和预期收益率低于股票型基金、股票型基金中基金 (FOF), 高于债券型基金、债券型基金中基金 (FOF)、货币市场基金和货币型基金中基金 (FOF)。	
基金管理人	万家基金管理有限公司	
基金托管人	中国农业银行股份有限公司	
下属分级基金的基金简称	万家养老目标 2035 三年持有期发起式 (FOF) A	万家养老目标 2035 三年持有期发起式 (FOF) Y
下属分级基金的交易代码	008553	017344
报告期末下属分级基金的份额总额	123, 618, 178. 93 份	9, 250, 152. 70 份

### §3 主要财务指标和基金净值表现

#### 3.1 主要财务指标

单位: 人民币元

主要财务指标	报告期 (2026 年 1 月 1 日-2026 年 3 月 31 日)	
	万家养老目标 2035 三年持有期发起式 (FOF) A	万家养老目标 2035 三年持有期发起式 (FOF) Y
1. 本期已实现收益	3, 452, 272. 40	252, 226. 41
2. 本期利润	-106, 632. 39	-43, 065. 23
3. 加权平均基金份额本期利润	-0. 0008	-0. 0049
4. 期末基金资产净值	139, 987, 739. 03	10, 622, 015. 32
5. 期末基金份额净值	1. 1324	1. 1483

注: 1、上述基金业绩指标不包括持有人交易基金的各项费用, 计入费用后实际收益水平要低于所列数字。

2、本期已实现收益指基金本期利息收入、投资收益、其他收入 (不含公允价值变动收益) 扣除相关费用和信用减值损失后的余额, 本期利润为本期已实现收益加上本期公允价值变动收益。

#### 3.2 基金净值表现

### 3.2.1 基金份额净值增长率及其与同期业绩比较基准收益率的比较

万家养老目标 2035 三年持有期发起式 (FOF) A

阶段	净值增长率①	净值增长率标准差②	业绩比较基准收益率③	业绩比较基准收益率标准差④	①-③	②-④
过去三个月	-0.19%	0.64%	-1.16%	0.41%	0.97%	0.23%
过去六个月	0.02%	0.59%	-0.90%	0.40%	0.92%	0.19%
过去一年	12.20%	0.58%	7.38%	0.40%	4.82%	0.18%
过去三年	9.47%	0.55%	10.58%	0.46%	-1.11%	0.09%
过去五年	4.86%	0.58%	3.83%	0.50%	1.03%	0.08%
自基金合同生效起至今	13.24%	0.62%	16.23%	0.53%	-2.99%	0.09%

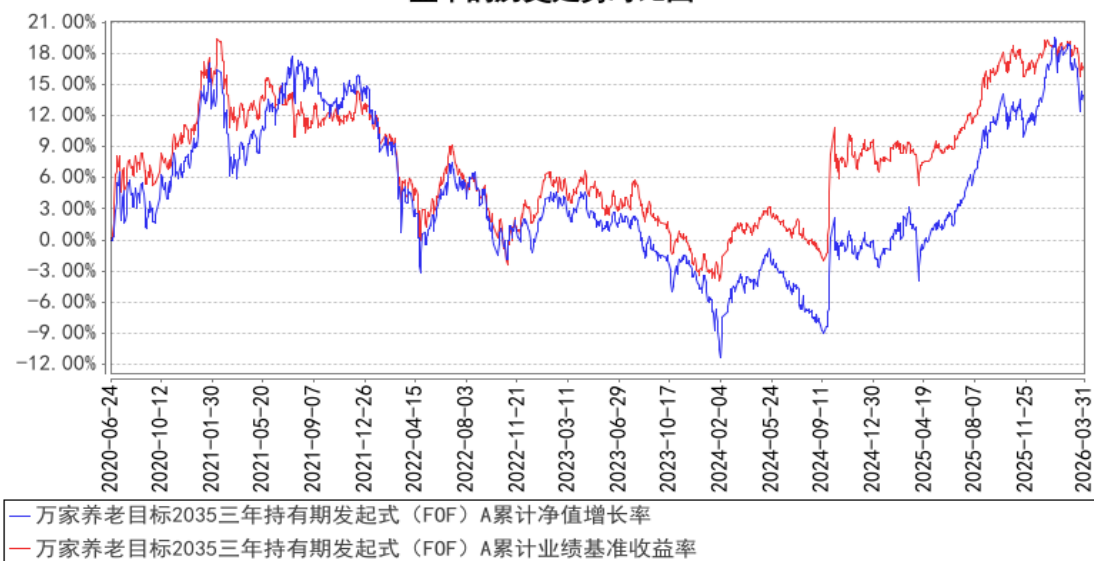
万家养老目标 2035 三年持有期发起式 (FOF) Y

阶段	净值增长率①	净值增长率标准差②	业绩比较基准收益率③	业绩比较基准收益率标准差④	①-③	②-④
过去三个月	-0.08%	0.64%	-1.16%	0.41%	1.08%	0.23%
过去六个月	0.25%	0.59%	-0.90%	0.40%	1.15%	0.19%
过去一年	12.71%	0.58%	7.38%	0.40%	5.33%	0.18%
过去三年	10.93%	0.55%	10.58%	0.46%	0.35%	0.09%
自基金合同生效起至今	14.67%	0.54%	15.05%	0.45%	-0.38%	0.09%

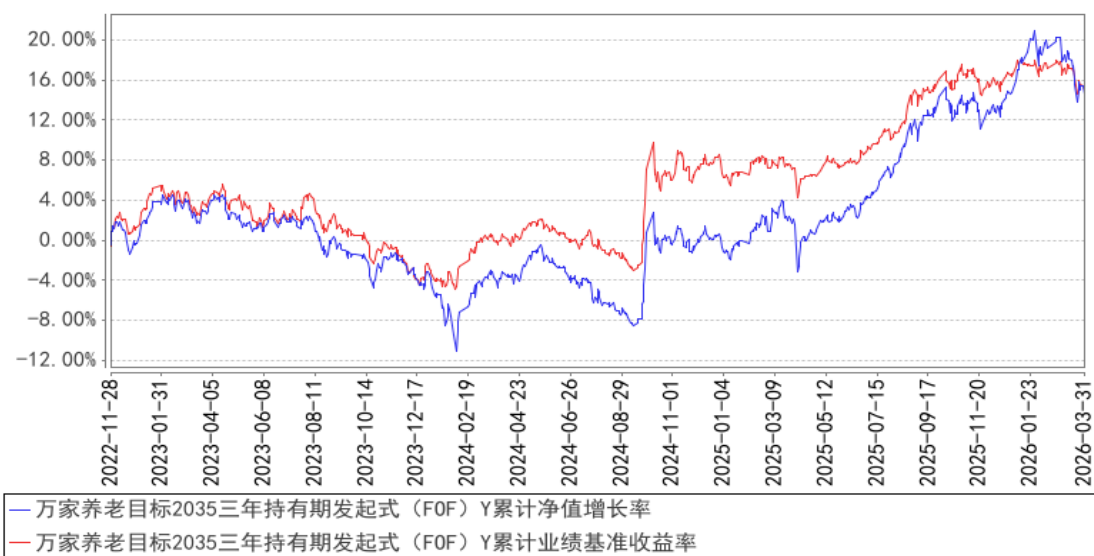
注：万家养老目标 2035 三年持有期发起式 (FOF) Y 上述“自基金合同生效起至今”实际为“自基金份额类别首次确认起至今”，下同。

### 3.2.2 自基金合同生效以来基金累计净值增长率变动及其与同期业绩比较基准收益率变动的比较

**万家养老目标2035三年持有期发起式 (FOF) A累计净值增长率与同期业绩比较基准收益率的历史走势对比图**



**万家养老目标2035三年持有期发起式 (FOF) Y累计净值增长率与同期业绩比较基准收益率的历史走势对比图**



注：1、本基金于 2020 年 6 月 24 日成立，根据基金合同规定，基金合同生效后六个月内为建仓期。建仓期结束时各项资产配置比例符合法律法规和基金合同要求。报告期末各项资产配置比例符合法律法规和基金合同要求。

2、本基金自 2022 年 11 月 16 日起增设 Y 类份额，2022 年 11 月 28 日起确认有 Y 类基金份额登记在册。

## §4 管理人报告

### 4.1 基金经理（或基金经理小组）简介

姓名	职务	任本基金的基金经理期限	证券从业	说明
----	----	-------------	------	----

		任职日期	离任日期	年限	
王宝娟	<p>万家养老目标日期 2035 三年持有期混合型发起式基金中基金 (FOF)、</p> <p>万家养老目标日期 2045 三年持有期混合型发起式基金中基金 (FOF)、</p> <p>万家启诚平衡三个月持有期混合型基金中基金 (FOF)、</p> <p>万家平衡养老目标三年持有期混合型发起式基金中基金 (FOF)、</p> <p>万家润安稳健三个月持有期混合型基金中基金 (FOF) 的基金经理。</p>	2023 年 1 月 16 日	-	14.5 年	<p>国籍：中国；学历：上海财经大学管理学硕士，2021 年 9 月入职万家基金管理有限公司，现任 FOF 基金经理。曾任德邦证券股份有限公司量化投资部交易员、资产管理总部研究员，银河金汇证券资产管理有限公司多策略投资部投资经理助理、投资经理等职。</p>

注：1、此处的任职日期和离任日期均以公告为准。

2、证券从业的含义遵从行业协会的相关规定。

#### 4.1.1 期末兼任私募资产管理计划投资经理的基金经理同时管理的产品情况

本报告期末，本基金经理未兼任私募资产管理计划的投资经理，故本项不适用。

## 4.2 管理人对报告期内本基金运作合规守信情况的说明

本报告期内, 本基金管理人严格遵守基金合同、《证券投资基金法》、《公开募集证券投资基金运作管理办法》等法律、法规和监管部门的相关规定, 依照诚实信用、勤勉尽责、安全高效的原则管理和运用基金资产, 在认真控制投资风险的基础上, 为基金持有人谋取最大利益, 没有损害基金持有人利益的行为。

## 4.3 公平交易专项说明

### 4.3.1 公平交易制度的执行情况

根据中国证监会颁布的《证券投资基金管理公司公平交易制度指导意见》, 管理人制定了《公平交易管理办法》和《异常交易监控及报告管理办法》等规章制度, 涵盖了研究、授权、投资决策和交易执行等投资管理活动的各个环节, 确保公平对待不同投资组合, 防范导致不公平交易以及利益输送的异常交易发生。

管理人制订了明确的投资授权制度, 并建立了统一的投资管理平台, 确保不同投资组合获得公平的投资决策机会。实行集中交易制度, 对于交易所公开竞价交易, 执行交易系统中的公平交易程序; 对于债券一级市场申购、非公开发行股票申购等非集中竞价交易, 原则上按照价格优先、比例分配的原则对交易结果进行分配; 对于银行间交易, 按照时间优先、价格优先的原则公平公正的进行询价并完成交易。为保证公平交易原则的实现, 通过制度规范、流程审批、系统风控参数设置等进行事前控制, 通过对投资交易系统的实时监控进行事中控制, 通过对异常交易的监控和分析实现事后控制。

### 4.3.2 异常交易行为的专项说明

本报告期内未发现本基金有可能导致不公平交易和利益输送的异常交易。

本报告期内, 本公司旗下所有投资组合参与的交易所公开竞价交易中, 同日反向交易成交较少的单边交易量超过该证券当日成交量的 5% 的交易共有 0 次。

## 4.4 报告期内基金的投资策略和运作分析

在养老目标系列基金中本基金设定为中等风险属性的养老目标日期基金, 大类资产配置比例遵循合同约定的下滑曲线比例, 本年度权益类资产基准比例为 42%, 股票、股票型基金、偏股混合型基金等权益类资产投资合计占基金资产的比例为 27%-52%。整体操作思路以平衡收益与风险为主, 在承担适度的波动风险下, 通过定量及定性相结合的方法, 构建可获得持续超越各类型基金指数表现的公募基金组合。再透过战术资产配置的方式, 基于市场宏观、中观和微观情况定期和不定期对投资组合进行调整。此外, 传统锚定目标中枢的股债二元配置结构, 收益和风险来源

较为集中，在单一资产大幅波动时暴露出一定局限，与养老目标基金持续稳健运作、长期保值增值的目标并不完全匹配，因此后续我们也将持续拓宽资产覆盖范围、增加研究深度、提升投研转化效率，通过多资产、多策略的配置来实现养老基金投资目标。

一季度的投资运作方面，产品配置结构变化不大，权益部分以价值型为主，含权债基以中高波为主，增配了部分能化类基金以对冲中东战争风险。此外，基于对持仓基金业绩及管理人的跟踪，对个别子基金进行了调整。

#### 4.5 报告期内基金的业绩表现

截至本报告期末万家养老目标 2035 三年持有期发起式 (FOF)A 的基金份额净值为 1.1324 元，本报告期基金份额净值增长率为-0.19%，同期业绩比较基准收益率为-1.16%；截至本报告期末万家养老目标 2035 三年持有期发起式 (FOF)Y 的基金份额净值为 1.1483 元，本报告期基金份额净值增长率为-0.08%，同期业绩比较基准收益率为-1.16%。

#### 4.6 报告期内基金持有人数或基金资产净值预警说明

本报告期内，本基金未出现连续二十个工作日基金份额持有人数量不满二百人或者基金资产净值低于五千万元情形。

### §5 投资组合报告

#### 5.1 报告期末基金资产组合情况

序号	项目	金额 (元)	占基金总资产的比例 (%)
1	权益投资	3,511,780.00	2.29
	其中：股票	3,511,780.00	2.29
2	基金投资	126,047,713.90	82.28
3	固定收益投资	-	-
	其中：债券	-	-
	资产支持证券	-	-
4	贵金属投资	-	-
5	金融衍生品投资	-	-
6	买入返售金融资产	-	-
	其中：买断式回购的买入返售金融资产	-	-
7	银行存款和结算备付金合计	23,552,411.76	15.37
8	其他资产	80,518.01	0.05
9	合计	153,192,423.67	100.00

#### 5.2 报告期末按行业分类的股票投资组合

## 5.2.1 报告期末按行业分类的境内股票投资组合

代码	行业类别	公允价值 (元)	占基金资产净值比例 (%)
A	农、林、牧、渔业	-	-
B	采矿业	-	-
C	制造业	2,387,530.00	1.59
D	电力、热力、燃气及水生产和供应业	-	-
E	建筑业	-	-
F	批发和零售业	-	-
G	交通运输、仓储和邮政业	784,400.00	0.52
H	住宿和餐饮业	-	-
I	信息传输、软件和信息技术服务业	171,850.00	0.11
J	金融业	168,000.00	0.11
K	房地产业	-	-
L	租赁和商务服务业	-	-
M	科学研究和技术服务业	-	-
N	水利、环境和公共设施管理业	-	-
O	居民服务、修理和其他服务业	-	-
P	教育	-	-
Q	卫生和社会工作	-	-
R	文化、体育和娱乐业	-	-
S	综合	-	-
	合计	3,511,780.00	2.33

## 5.2.2 报告期末按行业分类的港股通投资股票投资组合

本基金本报告期末未持有港股通投资股票。

## 5.3 期末按公允价值占基金资产净值比例大小排序的股票投资明细

## 5.3.1 报告期末按公允价值占基金资产净值比例大小排序的前十名股票投资明细

序号	股票代码	股票名称	数量 (股)	公允价值 (元)	占基金资产净值比例 (%)
1	002895	川恒股份	24,000	948,480.00	0.63
2	600519	贵州茅台	600	870,000.00	0.58
3	600115	中国东航	150,000	637,500.00	0.42
4	000425	徐工机械	40,000	403,200.00	0.27
5	688484	南芯科技	5,000	171,850.00	0.11
6	600901	江苏金租	25,000	168,000.00	0.11
7	300274	阳光电源	1,000	150,760.00	0.10
8	600029	南方航空	26,000	146,900.00	0.10
9	605338	巴比食品	600	15,090.00	0.01

#### 5.4 报告期末按债券品种分类的债券投资组合

本基金本报告期末未持有债券。

#### 5.5 报告期末按公允价值占基金资产净值比例大小排序的前五名债券投资明细

本基金本报告期末未持有债券。

#### 5.6 报告期末按公允价值占基金资产净值比例大小排序的前十名资产支持证券投资 明细

本基金本报告期末未持有资产支持证券。

#### 5.7 报告期末按公允价值占基金资产净值比例大小排序的前五名贵金属投资明细

本基金本报告期末未持有贵金属。

#### 5.8 报告期末按公允价值占基金资产净值比例大小排序的前五名权证投资明细

本基金本报告期末未持有权证。

#### 5.9 报告期末本基金投资的股指期货交易情况说明

##### 5.9.1 报告期末本基金投资的股指期货持仓和损益明细

本基金本报告期末未持有股指期货。

##### 5.9.2 本基金投资股指期货的投资政策

本基金本报告期内未投资股指期货。

#### 5.10 报告期末本基金投资的国债期货交易情况说明

##### 5.10.1 本期国债期货投资政策

本基金本报告期内未投资国债期货。

##### 5.10.2 报告期末本基金投资的国债期货持仓和损益明细

本基金本报告期末未持有国债期货。

##### 5.10.3 本期国债期货投资评价

本基金本报告期内未投资国债期货。

#### 5.11 投资组合报告附注

5.11.1 本基金投资的前十名证券的发行主体本期是否出现被监管部门立案调查，或在报告编制日前一年内受到公开谴责、处罚的情形

本报告期内，本基金投资的前十名证券的发行主体不存在被监管部门立案调查的，在报告编制日前一年内也不存在受到公开谴责、处罚的情况。

### 5.11.2 基金投资的前十名股票是否超出基金合同规定的备选股票库

本基金投资的前十名股票中，不存在投资于超出基金合同规定备选股票库之外的股票。

### 5.11.3 其他资产构成

序号	名称	金额 (元)
1	存出保证金	18,476.44
2	应收证券清算款	-
3	应收股利	-
4	应收利息	-
5	应收申购款	43,146.07
6	其他应收款	18,895.50
7	其他	-
8	合计	80,518.01

### 5.11.4 报告期末持有的处于转股期的可转换债券明细

本基金本报告期末未持有处于转股期的可转换债券。

### 5.11.5 报告期末前十名股票中存在流通受限情况的说明

本基金本报告期末前十名股票中不存在流通受限情况。

### 5.11.6 投资组合报告附注的其他文字描述部分

本基金由于四舍五入的原因，分项之和与合计项之间可能存在尾差。

## §6 基金中基金

### 6.1 报告期末按公允价值占基金资产净值比例大小排序的前十名基金投资明细

序号	基金代码	基金名称	运作方式	持有份额 (份)	公允价值 (元)	占基金资产净值比例 (%)	是否属于基金管理人及管理人关联方所管理的基金
1	511360	海富通中证短融 ETF	交易型开放式 (ETF)	52,000.00	5,889,364.00	3.91	否
2	007926	万家家享中短债 C	契约型开放式	5,054,363.18	5,259,064.89	3.49	是
3	018278	博时稳健增利债券 C	契约型开放式	4,205,689.09	4,799,111.82	3.19	否

4	005975	东方红配置精选混合 C	契约型开放式	2,647,487.26	4,169,262.94	2.77	否
5	001258	兴业收益增强债券 C	契约型开放式	2,467,062.96	3,774,606.33	2.51	否
6	014671	富国裕利债券 A	契约型开放式	3,110,833.28	3,630,342.44	2.41	否
7	217008	招商安本增利债券 C	契约型开放式	1,803,140.12	3,328,957.29	2.21	否
8	012815	宝盈新兴产业混合 C	契约型开放式	2,694,192.22	3,173,489.02	2.11	否
9	003038	广发集瑞债券 C	契约型开放式	2,698,751.81	2,808,321.13	1.86	否
10	002797	景顺长城景盈双利债券 C 类	契约型开放式	2,092,249.20	2,646,067.56	1.76	否

### 6.2 当期交易及持有基金产生的费用

项目	本期费用 2026 年 1 月 1 日至 2026 年 3 月 31 日	其中：交易及持有基金管理人以及管理人关联方所管理基金产生的费用
当期交易基金产生的申购费(元)	-	-
当期交易基金产生的赎回费(元)	22,560.40	-
当期持有基金产生的应支付销售服务费(元)	86,419.40	3,498.75
当期持有基金产生的应支付管理费(元)	269,050.72	6,086.54
当期持有基金产生的应支付托管费(元)	51,906.93	1,661.09
当期交易基金产生的交易费(元)	571.13	-
当期交易基金产生的转换费(元)	1,566.78	-

### 6.3 本报告期持有的基金发生的重大影响事件

报告期内，本基金持有的基金未发生包括转换运作方式、与其他基金合并、终止基金合同、召开基金份额持有人大会及大会表决意见等重大影响事件。

## § 7 开放式基金份额变动

单位：份

项目	万家养老目标 2035 三年持有期发起式 (FOF) A	万家养老目标 2035 三年持有期发起式 (FOF) Y
报告期期初基金份额总额	129,819,647.50	8,108,196.20
报告期期间基金总申购份额	195,741.23	1,298,339.65

减: 报告期期间基金总赎回份额	6,397,209.80	156,383.15
报告期期间基金拆分变动份额 (份额减少以“-”填列)	-	-
报告期期末基金份额总额	123,618,178.93	9,250,152.70

## §8 基金管理人运用固有资金投资本基金情况

### 8.1 基金管理人持有本基金份额变动情况

单位: 份

项目	万家养老目标 2035 三年持有期发起式 (FOF) A	万家养老目标 2035 三年持有期发起式 (FOF) Y
报告期期初管理人持有的本基金份额	34,222,157.04	-
报告期期间买入/申购总份额	-	-
报告期期间卖出/赎回总份额	-	-
报告期期末管理人持有的本基金份额	34,222,157.04	-
报告期期末持有的本基金份额占基金总份额比例 (%)	27.68	-

注: 申购份额包括红利再投、转换入份额、因份额拆分而增加的份额; 赎回份额包括转换出份额、因份额合并而减少的份额。

### 8.2 基金管理人运用固有资金投资本基金交易明细

报告期内基金管理人未发生运用固有资金申赎及买卖本基金的情况。

## §9 报告期末发起式基金发起资金持有份额情况

项目	持有份额总数	持有份额占基金总份额比例 (%)	发起份额总数	发起份额占基金总份额比例 (%)	发起份额承诺持有期限
基金管理人固有资金	34,222,157.04	25.76	-	-	-
基金管理人高级管理人员	-	-	-	-	-
基金经理等人员	-	-	-	-	-
基金管理人股东	-	-	-	-	-
其他	-	-	-	-	-
合计	34,222,157.04	25.76	-	-	-

## §10 影响投资者决策的其他重要信息

### 10.1 报告期内单一投资者持有基金份额比例达到或超过 20%的情况

投资者类别	报告期内持有基金份额变化情况					报告期末持有基金情况	
	序号	持有基金份额比例达到或者超过 20%的时间区间	期初份额	申购份额	赎回份额	持有份额	份额占比 (%)
机构	1	20260101-20260331	34,222,157.04	-	-	34,222,157.04	25.76

#### 产品特有风险

报告期内本基金出现了单一投资者份额占比达到或超过 20%的情况。未来本基金如果出现巨额赎回甚至集中赎回，基金管理人可能无法及时变现基金资产，可能对基金份额净值产生一定的影响；极端情况下可能引发基金的流动性风险，发生暂停赎回或延缓支付赎回款项；若个别投资者巨额赎回后本基金出现连续六十个工作日基金资产净值低于 5000 万元，还可能面临转换运作方式、与其他基金合并或者终止基金合同等情形。

## §11 备查文件目录

### 11.1 备查文件目录

- 1、中国证监会批准本基金发行及募集的文件。
- 2、《万家养老目标日期 2035 三年持有期混合型发起式基金中基金 (FOF) 基金合同》。
- 3、《万家养老目标日期 2035 三年持有期混合型发起式基金中基金 (FOF) 托管协议》。
- 4、万家养老目标日期 2035 三年持有期混合型发起式基金中基金 (FOF) 2026 年第 1 季度报告原文。
- 5、万家基金管理有限公司批准成立文件、营业执照、公司章程。
- 6、万家基金管理有限公司董事会决议。
- 7、本报告期内在中国证监会指定媒介公开披露的基金净值、更新招募说明书及其他临时公告。

### 11.2 存放地点

基金管理人和基金托管人的住所，并登载于基金管理人网站：[www.wjasset.com](http://www.wjasset.com)。

### 11.3 查阅方式

投资者可在营业时间至基金管理人办公场所免费查阅或登录基金管理人网站查阅。

万家基金管理有限公司

2026 年 4 月 21 日